



## Vie de quartier Tour Chabot Gavacherie

Le jeudi 11 juin 2026 à 20H00

Service Proximité et Relations aux Citoyens

Rédaction : Laëtitia SORNET

\*\*\*\*\*

**Participants : 45 participants dont 2 à distance**, en présence de l'adjoint au maire à la Vie Participative **Philippe TERRASSIN** l'adjoint au maire en charge de l'espace public **Dominique SIX**, l'adjoint au maire en charge des sports **Jean Claude SIRON**, l'adjointe au maire et co-présidente élue **Florence VILLES**, **Marie Pascaline CHOLLET** conseillère municipale déléguée à la vie participative et co-présidente élue pour le Clou Bouchet, la conseillère municipale en charge des affaires générales **Aurore NADAL**, la chargée de mission de gestion urbaine de proximité **Soizic PAUTRET**, la coordinatrice du service Proximité et Relations aux Citoyens **Laëtitia SORNET**, la responsable du service Proximité et Relations aux Citoyens **Irene TOSI**.

**Excusée : Virginie Jousselin**, CSC du Parc

\*\*\*\*\*

Ordre du jour :

- Présentation Vie de quartier
- Election du co-président habitant
- Actualités dans les quartiers
- Mémoire de quartier
- Les ateliers du Lab'
- Projet en cours
- Temps d'échanges

# 1. Présentation de la vie de quartier

Philippe TERRASSIN présente le service vie participative. C'est un service qui accompagne les habitants dans l'organisation d'évènements, le suivi de projets ainsi que le suivi des demandes dans les meilleurs délais. S'inscrire comme acteur de quartier c'est un investissement qui peut être ponctuel pour un projet ou pour un groupe de travail. Pour participer, il faut avoir minimum 16 ans, résider dans le quartier ou avoir un avoir un intérêt pour celui-ci. Être acteur de quartier c'est aussi être le lien entre les habitants et la municipalité.

Le service **VIE PARTICIPATIVE** vous accompagne dans :



- la réalisation des projets
- l'organisation des évènements
- le suivi des demandes et vous apporte une réponse dans les meilleurs délais

La Vie de quartier permet à tous les habitants de pouvoir participer et de donner leur avis.



Rejoignez la **VIE DE QUARTIER**

*Vous pouvez vous investir*

- sur **1** seul projet ou **1** groupe de travail régulier, en présentiel ou en visio. C'est vous qui décidez !
- dans le quartier où vous vivez ou celui dans lequel vous travaillez !
- pour devenir acteur du développement de votre quartier.

**IMPLIQUEZ-VOUS**  
*pour :*

- faciliter la réalisation des projets
- apporter votre **expérience d'habitant**
- être **le lien** entre les habitants de votre quartier et les services municipaux



## 2. Election du co-président habitants

Philippe TERRASSIN remercie Catherine TRANGER pour ses trois années de mandat comme co-présidente habitante.

Catherine remercie l'assemblée d'être présente à cette réunion et remercie les nouvelles personnes rencontrées lors de son dernier « aller vers ». Elle se présente pour un nouveau mandat car elle exprime apprécier sa participation avec les acteurs de quartier aux différents évènements organisés avec les partenaires du quartier. Elle indique qu'elle sera là pour répondre aux questions des habitants et souhaiterait développer un lien plus important avec la maison de retraite et les commerçants de la Gavacherie.

Catherine TRANGER seule candidate est donc, avec l'accord du public, élue à l'applaudimètre en tant que co-présidente habitante. Florence VILLES accompagnera la vie de quartier Tour Chabot Gavacherie en tant que co-présidente élue.

## 3. Actualité dans les quartiers

### Moustique tigre

Philippe TERRASSIN rappelle les bons gestes à adopter pour éviter la prolifération des moustiques tigres.

**MOUSTIQUE TIGRE**  
5 mm  
rayé blanc et noir

- D'origine tropicale, le moustique-tigre mesure à peine 5 millimètres. Son vol silencieux lui permet de venir vous piquer discrètement.
- Il est diurne et se déplace peu : de 150 à 200 mètres de son lieu de sa naissance. Il est donc né chez vous ou à proximité. Pour s'en débarrasser, supprimez tous les contenants d'eau où il peut pondre ses oeufs.

**Comment lutter contre les gîtes larvaires du moustique tigre**

Protégez le milieu naturel et conservez les mares et les haies, dans lesquelles se trouvent des prédateurs naturels du moustique (amphibiens, libellules, oiseaux...).

**ASTUCE** : quand vous videz les coupelles de pots de fleurs, mettez-y du sable ! La plante y puisera l'eau sans que les moustiques puissent y pondre.

VIDER / RETOURNER   COUVRIR   CONTRÔLER / RANGER   REMPLIR DE SABLE FIN  
CURER   FERMER   JETER

**niort**  
DURABLE 2030

**Déploiement du nouveau schéma de collecte**

Dominique SIX informe des prochaines dates des réunions publiques :

- ✓ **Vendredi 12 juin** – CSC de Sainte-Pezenne
- ✓ **Jeudi 25 juin** - salle des fêtes de Saint-Liguair
- ✓ **Mercredi 1er juillet** - maison de quartier Cholette

## 4. Mémoire de quartier

Chloé BANLIER, conseillère municipale est en charge du projet de collecte et de valorisation de la mémoire de quartier.

Philippe TERRASSIN décline ce projet :

### CONTEXTE ET AMBITION

- ✓ Le patrimoine d'une ville ne se limite pas à ses bâtiments ou monuments.
- ✓ Il réside aussi dans la mémoire collective des habitants, les récits du quotidien, les photographies, les témoignages et archives associatives.
- ✓ À Niort, chaque quartier possède une **identité forte** et une **histoire singulière**.

Ce projet est une démarche collective de collecte, classement et valorisation de la mémoire locale, en lien avec les habitants et les services municipaux.

### ENJEUX ET OBJECTIFS

- ✓ Préserver le patrimoine immatériel
- ✓ Renforcer l'identité des quartiers
- ✓ Créer du lien social et intergénérationnel
- ✓ Recueillir documents et témoignages
- ✓ Impliquer les habitants
- ✓ Valoriser les contenus collectés
- ✓ Produire des restitutions visibles et accessibles

### CONTENUS A COLLECTER

- ✓ Photographies anciennes
- ✓ Cartes postales et plans
- ✓ Témoignage audio et vidéo
- ✓ Archives associatives
- ✓ Histoires des commerces, écoles et lieux de vie
- ✓ Mémoire des transformations urbaines
- ✓ Etc ....

Philippe TERRASSIN précise qu'une exposition a été réalisée il y a quelques années par deux habitants avec les enfants de l'aide aux devoirs du CSC. Un nouveau travail va se mettre en place à la rentrée de septembre.

Frédéric ORRY habitant du quartier complète en indiquant que cette exposition réalisée en 2014 avait pour but de retracer l'histoire du quartier. Cette exposition sera donc complétée, un livre pourrait aussi voir le jour ainsi qu'un panneau sur Ernest Pérochon.

## 5. Les ateliers du Lab.

Philippe TERRASSIN rappelle la thématique du lab « **bien vivre ensemble dans l'espace public** » qui fut déclinée en 3 soirées de concertation citoyenne :

- ✓ Les jeunes dans l'espace public
- ✓ Se parler dans l'espace public
- ✓ Manger bouger dans l'espace public

### Retour sur les évènements passés:

#### *Le Lab pexinades*

Ce Lab issu de la soirée manger – bouger a été travaillé avec une vingtaine d'acteurs de quartier, le CSC et le club de foot de Sainte Pezenne, le CAP, Un pas de plus de Souché et le CSC de Part et d'Autre. Ce temps fort a eu lieu le samedi 25 avril au Château de Chantemerle.

300 personnes ont participé à cette journée d'animations avec au programme :

- Balade découverte sur les moulins de Sainte Pezenne
- Pique-nique et dessert géant
- Chasse aux œufs
- Activités ludiques et créatives



#### *JeunEstival*

Ce Lab issu de la soirée « les jeunes dans l'espace public » a réuni un collectif jeune et de nombreux partenaires jeunesse, culturels, associatifs. Ils ont créé et organisé le « JeunEstival » en partenariat avec le Camji.

Au programme :

- Tremplin musical avec des jeunes lycées et des groupes des CSC Grand Nord et De Part et d'Autre
- Scène avec des artistes niortais
- Stands prévention, jeux de société
- Buvette tenue par la COOP du CSC Centre-Ville

## ***Faciliter les voyages en bus***

Plusieurs ateliers ont été menés en partenariat avec Tanlib. Les participants ont travaillé à la proposition de modification des noms des arrêts de bus comme par exemple, l'arrêt Buisson devenant « Grand Feu » ou l'arrêt Musée devenant « Musée d'Agesci ».

Lors de la visite du Centre d'exploitation des mobilités du niortais, les habitants ont été invités à réfléchir aux lieux emblématiques à signaler quand on voyage dans le bus (sur écran, par haut-parleurs).

Le dernier atelier avait pour objectif de faciliter la compréhension par tous du réseau de lignes de bus. Cet atelier a été réalisé au Foyer de Vie Les Genêts afin de bénéficier de l'expertise des résidents. Les participants ont associé un pictogramme à tous les lieux structurants identifiés lors du deuxième atelier.

### **Inauguration en janvier 2027**



Prochains rendez -vous du lab :

- ✓ Atelier « engendrer des rencontres » le **25 juin à 12h au CSC Champclairot**
- ✓ Atelier « aller ver » le **7 juillet à 18h en mairie**

## **6. Les projets en cours**

# Requalification du jardin Erna Boinot

Philippe TERRASSIN rappelle que ce projet est issu d'ateliers de concertation avec un groupe de travail composé d'acteurs de quartier, Chapi Chapo, Cirque en scène, la Chaloupe, Vent d'Ouest, l'Agglo (contrat de ville), la direction du développement durable à la Ville de Niort et d'élus.

Il présente à l'assemblée l'avant-projet validé.

## Objectifs principaux...

### 1/ RETROUVER UN JARDIN ATTRACTIF

Ouvrir le jardin aujourd'hui trop confidentiel et semblant privatisé

### 2/ LIER LE JARDIN A SON VOISINAGE CULTUREL

Imaginer un espace scénique avec gradins

### 3/ CONFORTER LE POTAGER ET LE VERGER

Mobilier vieillissant, accessibilité PMR, adaptation aux enfants

### 4/ INVITER A LA PARESSE

Imaginer des espaces pour se prélasser

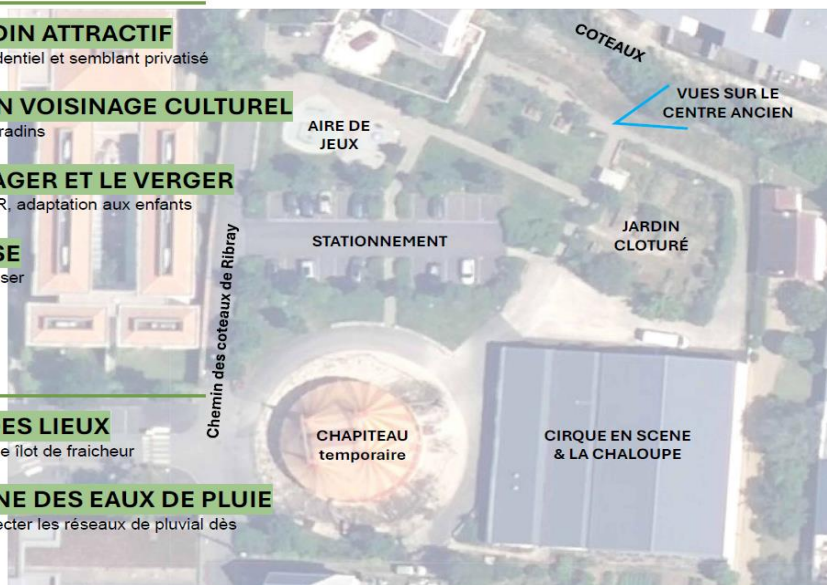
... prétextes à

### 5/ LA RENATURATION DES LIEUX

Végétaliser pour proposer un véritable îlot de fraîcheur

### 6/ LA GESTION AERIEENNE DES EAUX DE PLUIE

Travailler les micro-reliefs et déconnecter les réseaux de pluvial dès que possible



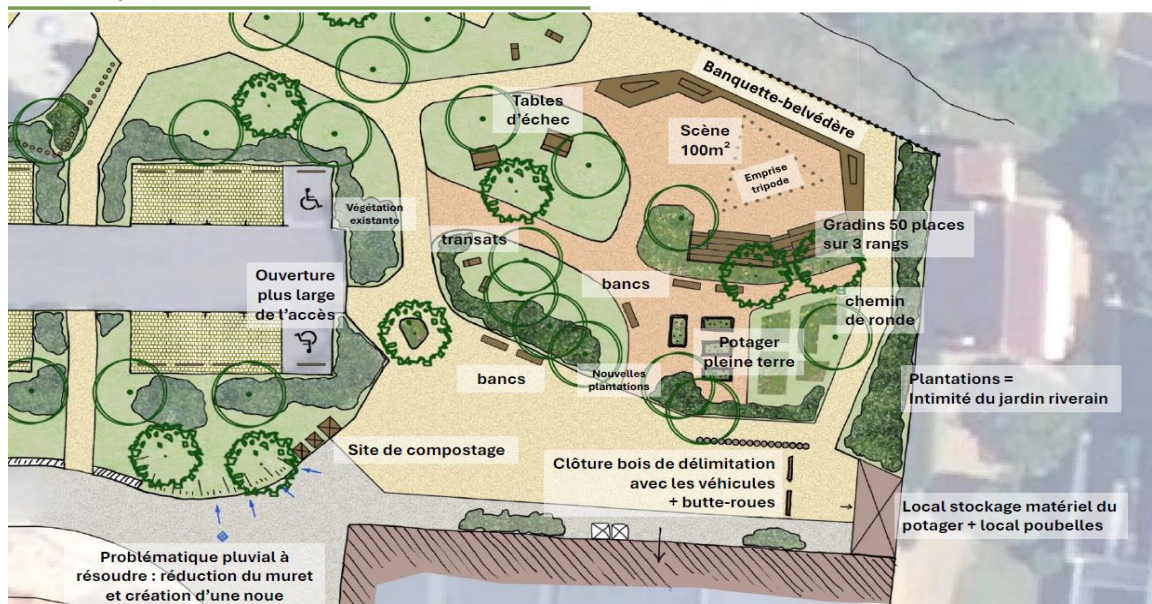
## Esquisse légendée



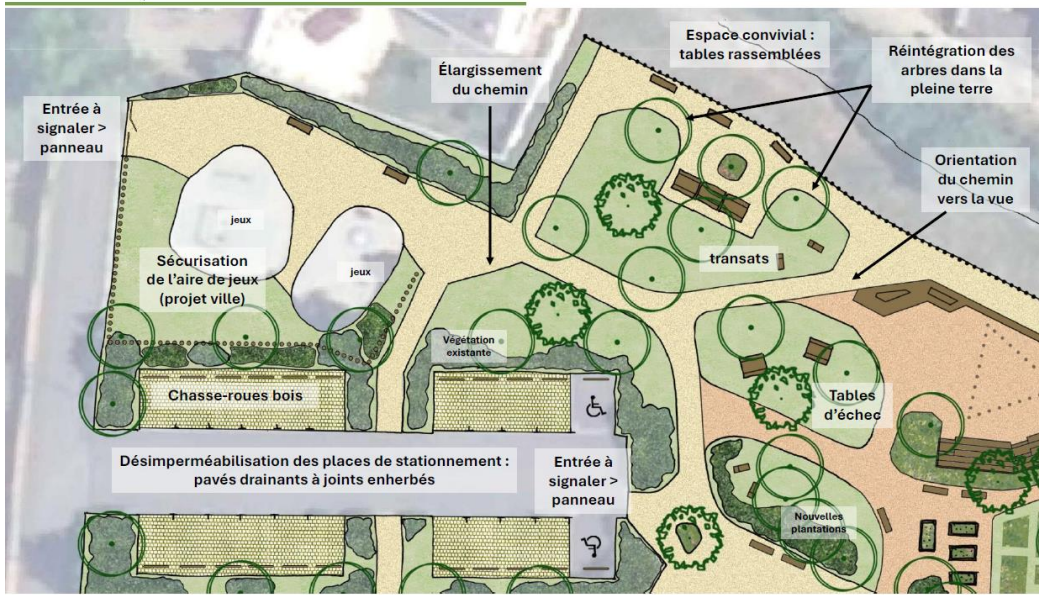
Arbre existant conservé



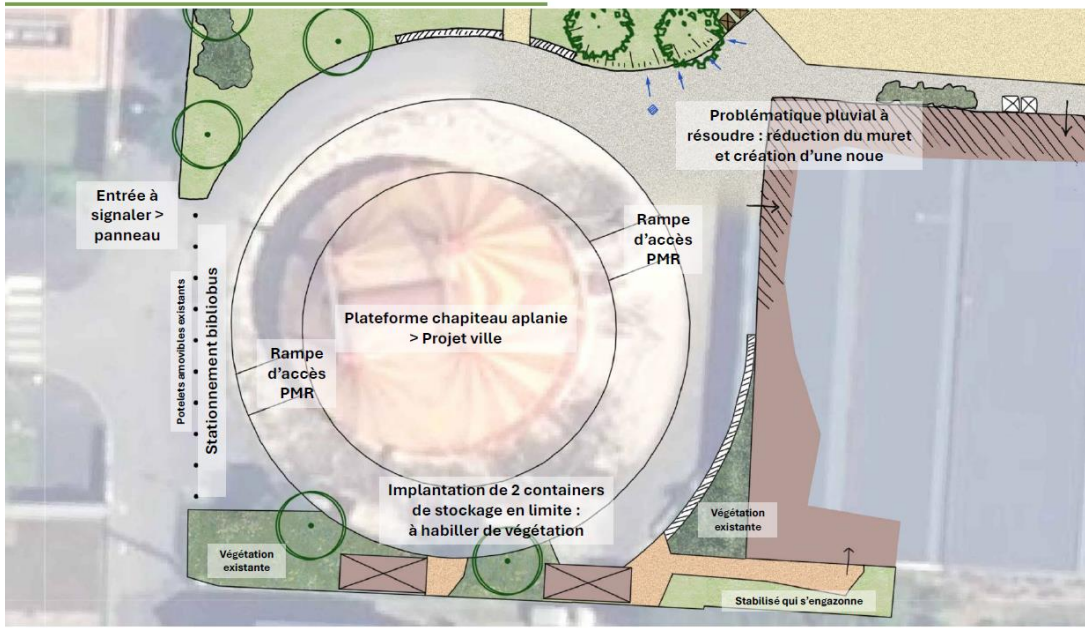
Arbre planté



# Esquisse légendée



# Esquisse légendée





**Projet service Culture**

- Plateforme du chapiteau = 100 000,00 €

**TOTAL projet service Culture = 100 000,00 € TTC**

**Projet Vie participative**

Jardin

VRD = 141 300,00€

Aménagements paysagers = 142 500,00 €

**TOTAL projet Vie participative = 283 800,00 € TTC**

**Subvention Europe Feder = 100 000€ TTC**

**TOTAL projet global = 383 800,00 € TTC**

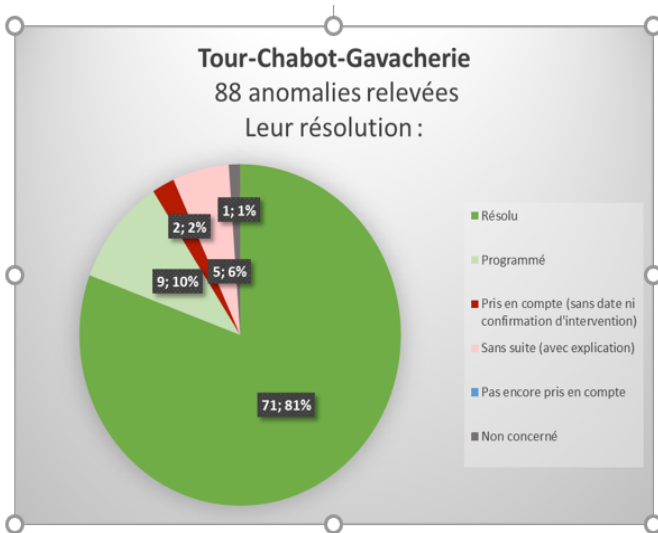
## Implantation d'une nouvelle structure de jeux

Une nouvelle structure multi-activités dédiée à la petite enfance viendra remplacer les 3 jeux à l'automne 2026. Cette nouvelle structure très attendue depuis plusieurs années par les habitants pourra accueillir 15 à 20 enfants simultanément. Le budget global estimé est de 25 000€.



## Diagnostic en marchant

Philippe TERRASSIN présente le bilan des deux diagnostics réalisés en 2025.



• **88 anomalies relevées**

(pour 70 % sur des espaces publics Ville ou Agglo et 30 % sur des espaces ou bâtiments Deux-Sèvres Habitat)

**LEUR PRISE EN COMPTE :**

- **90 % résolues, ou en passe de l'être (intervention programmée)**
- 6 % auxquelles il ne sera pas donné de suite
- 2 % prises en compte en attente de réponse
- 1% ne concernaient pas les espaces publics (information transmise au propriétaire)

**Exemples en images**



**Création du passage piéton rue BELIN**



**Retrait des barrières du manège à chevaux rue M. CHEVALIER**



**Consignes de tri sur autocollants neufs rue Tour Chabot**

**Exemples en images**



**Gouttière réparée mise en sécurité rue MELIES**

Philippe TERRASSIN indique aux participants qu'en cas d'anomalies constatées dans le quartier, ils peuvent :

- Participer aux diagnostics en marchant (printemps, automne) : dates envoyées aux acteurs de quartier par mail et indiquées dans le vivre à niort.
- Envoyer un mail à : [gup@mairie-niort.fr](mailto:gup@mairie-niort.fr)

Pour rappel, l'interlocutrice est Soizic PAUTRET elle est joignable au 05 49 78 75 44 et au 07 62 65 47 13.

Catherine TRANGER complète en indiquant que les diagnostics sont préparés en amont avec Soizic et que le prochain est prévu en septembre à la Grange Aumont.

## ***L'animation dans les quartiers***

### **Poursuite des « allers vers » les habitants**

Des acteurs de quartiers se mobilisent depuis mars pour aller à la rencontre des habitants dans les micro-quartiers. Le prochain « aller vers » est prévu le **MARDI 23 JUIN, rendez – vous à 15h devant la mairie de quartier**. Ces rencontres permettent de recenser les problématiques des habitants et de créer des temps d'échange.

### **Bourse aux jouets**

Le vide grenier ayant lieu tous les deux ans, les acteurs de quartier cette année travaillent à la mise en place d'une bourse aux jouets. Elle est programmée le dimanche 8 novembre au CSC du Parc.

***La prochaine réunion est prévue le jeudi 2 juillet à 18H30 à la mairie de quartier.***

## **7. Temps d'échange**

**Question** : Les fruits et légumes du jardin Erna Boinot sont – ils accessibles à tous ?

**Réponse** : Oui, c'est un jardin partagé et donc ouvert à tout le monde.

**Remarque** : Une habitante souhaite savoir comment les personnes porteuses d'un handicap peuvent être intégrées sans être stigmatisées.

**Réponse** : Ces personnes sont les bienvenues sur la vie de quartier. C'est le fait de travailler ensemble, de se mélanger aux autres et d'être un collectif qui fait oublier les différences.

**Question** : Une riveraine de la rue Chappe Claude ne comprend pas la réponse négative à sa demande malgré des photos et un courrier envoyé en 2025. Il y a en effet un problème de trottoir devant son domicile avec l'absence d'entrée charretière, depuis les travaux réalisés par la Ville.

**Réponse** : Dominique SIX et Philippe TERRASSIN sont allés sur place et une solution durable sera apportée pour remédier à la problématique.

**Question** : Qu'en est-il du terrain à vendre à proximité de la rue Comporté et de la place Louis Juvet ?

**Réponse** : Les services vont être interrogés et ce projet sera présenté à la prochaine réunion.

**Question** : Un riverain de la rue Mirabeau s'inquiète de la nouvelle installation du point d'apport collectif pour le verre. Il appréhende les nuisances sonores ainsi que des dépôts sauvages.

**Réponse** : Les nouvelles bornes installées sont des équipements de nouvelles générations et sont donc beaucoup mieux insonorisées.

***Laëtitia SORNET***

*Coordinatrice Participation Citoyenne*

*Service Proximité et Relations aux Citoyens*

*Ville de Niort*