



**CONSEIL DE QUARTIER  
DE  
SAINTE PEZENNE**

Direction des Vies participatives  
Réd. : S ROUSSEAU

**Relevé de conclusions du conseil de quartier  
du 12 décembre 2012**

**Co-Présidents** : Julie BIRET ; Maurice VINCK

**Elus municipaux** : Jacques TAPIN.

**Membres** : Jean-Marie BERGER ; Christian BROTHIER ; Emmanuelle CASCAIL ; Janine GACHIGNARD ; Jean-Pierre GERVAIS, Jacques LARGEAU, Franck GIRAUD, Daniel LAFOIS ; Christian MORIN ; Claude ROI, Hervé HERAUD, Jacques LARGEAU ; Paul SAMOYAU, Sylvie MOREAU, Patrick Pascal MARTIN ; Jézabel POUVREAU ; Yannick PRUNIER ; Béatrice GARON.

**Excusés** : Abdelghani AMMARI ; Patrick DELAUNAY ; Jean-Michel FAVRELIERE ; Jean-Louis GAY, Anne LABBE.

**Absents** : Olivier AUBINEAU ; Patrick BAUDIN ; Jean-Claude BRETON ; Sylvain DESMIER ; Pierre FALLOT ; Olivier GINESTE ; Philippe JOURDIN ; Christine LESTABLE ; Christian MORIN ; Michel PAILLEY.

**Direction Vies Participatives** : Bénédicte GABRIEL (chef du service des Conseils de quartier) ; Sabrina ROUSSEAU (Coordinatrice des Conseils de quartier)

**Direction des Espaces publics** : Fabrice DARTAYET, Eve-Marie FERRER, Olivier THOMAS.

**Ordre du jour :**

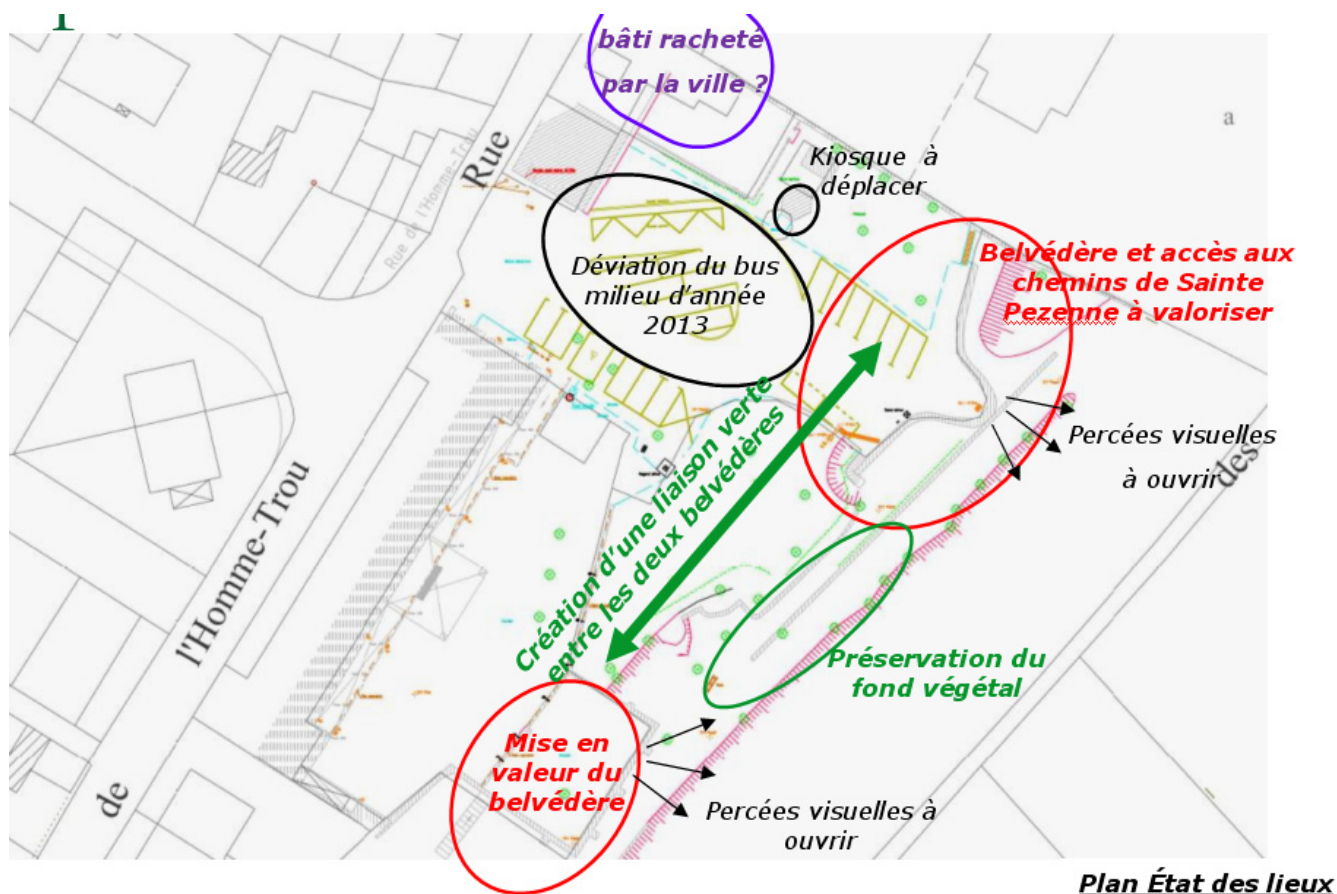
- 1- La place Henri Lambert
- 2- Quartier de Buffevent
- 3- Le carrefour Hometrou (Lycée horticole)
- 4- Questions et informations diverses d'actualité

**Programme de la réunion :**

- 18H30/ 19H30 : groupes de travail « Buffevent » et « Place Henri Lambert »
- 19h30/ 20h00 : Collation
- 20h00/ 21h00 : Route de Coulonges et notamment le traitement du carrefour Hometrou (Lycée horticole)
- 21h00/ 22h00 : Restitution synthétique des groupes de travail et de la commission inter-générationnelle

## **I – La place Henri Lambert** par Eve-Marie FERRER, Direction des Espaces publics

Le bus de passera plus à partir de 2013. Il sera déplacé rue du Dixième, ce qui va permettre une requalification de la place. Les anciens locaux du CRAN sont actuellement en négociation entre la Ville et la SA HLM, pour une acquisition de la ville à un montant symbolique.



### **Points forts à mettre en valeur**

- Kiosque (XIXème siècle) en bon état
  - A déplacer
- Point de vue du belvédère au fond de la place
  - ouvrir une fenêtre visuelle sur la Sèvre et Niort
- Départ des sentiers pédestres
  - Améliorer leur accessibilité et leur visibilité
  - Strate arborée et fond végétal entre les deux belvédères
    - A maintenir et à renforcer
- Terrasse belvédère habillé de son tilleul
  - Y aménager un lieu de détente agréable et ouvrir une fenêtre visuelle sur la Sèvre et sur Niort

### **Points faibles à améliorer**

- Fort impact visuel des voitures sur la place :
  - Parking à réorganiser pour optimiser l'espace de stationnement, et surtout à végétaliser pour limiter l'impact visuel des voitures et de l'enrobé.
  - Concilier le nombre de places de parking avec un espace public paysager accueillant, point de départ des sentiers pédestres.
- Lisibilité de l'ensemble à améliorer :
  - Connexion entre les différents espaces : belvédères, cour, jardin, et parking grâce à un cheminement piétonnier paysager.
  - Valoriser les cheminements et départs de promenades en mettant en valeur les belvédères et en créant des points d'appel depuis la rue.
- Utilisation de la place:
  - Au-delà d'une simple zone de stationnement, faire de la place Henri Lambert un vrai « cœur de quartier », servant lors d'événements.

**Esquisse d'intention :**

Belvédère requalifié avec dallage et plantations

Kiosque mis en valeur

Cheminement piétonnier accessible aux PMR faisant office de liaison entre les deux belvédères

Massifs

Arbre remarquable type arbre à kakis

Stationnement paysager :  
24 places + 1 place PMR

**Variante :**

Belvédère requalifié avec dallage et plantations

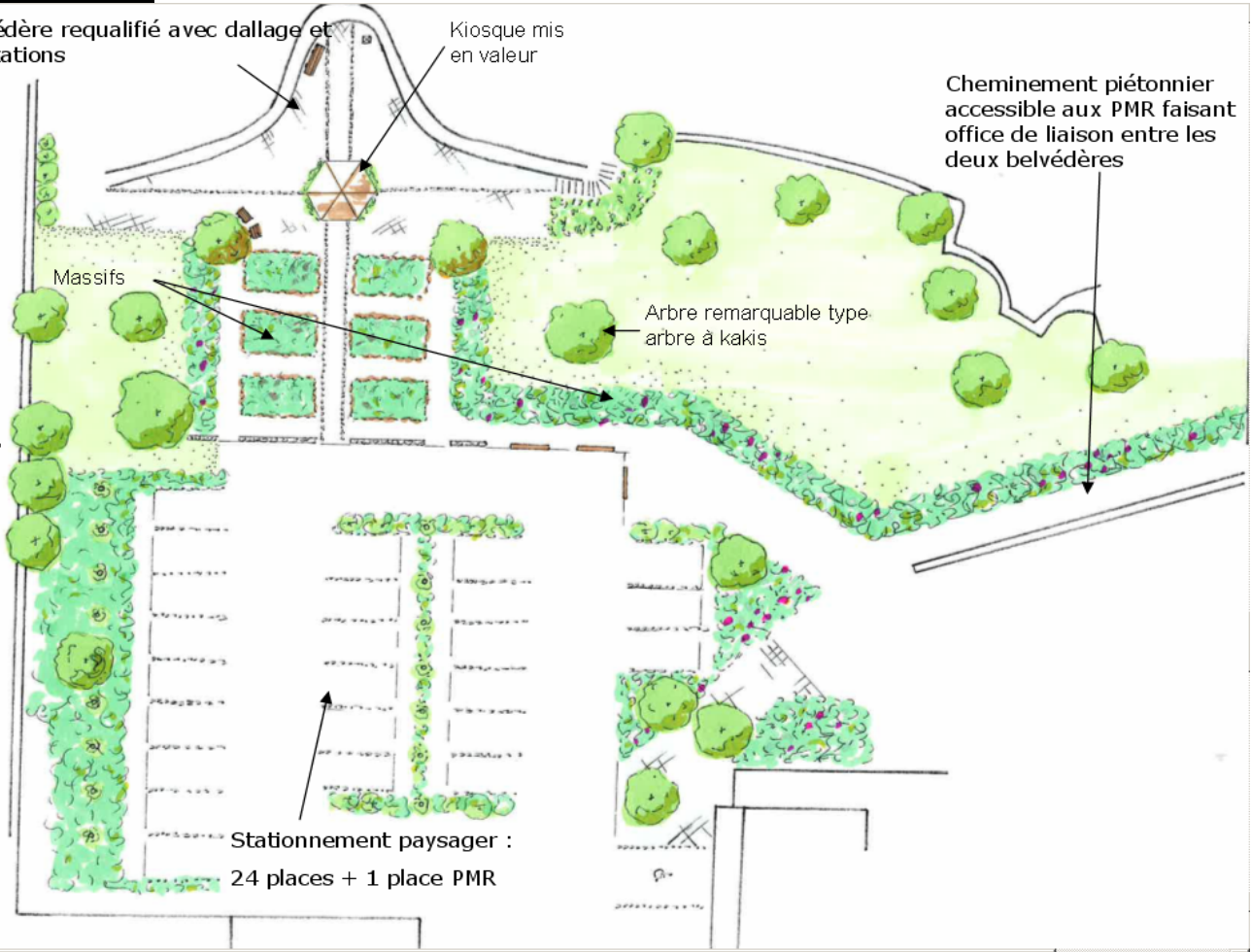
Kiosque mis en valeur

Cheminement piétonnier accessible aux PMR faisant office de liaison entre les deux belvédères

Massifs

Arbre remarquable type arbre à kakis

Stationnement paysager :  
24 places + 1 place PMR



### Changements :

- Le kiosque sera déplacé et mis en valeur sur le Belvédère
- Réalisation d'un parking végétalisé afin de créer un vrai cœur de quartier
- Le stationnement passerait de 18 à 24 places de stationnement + une place PMR (en utilisant la plateforme devant les locaux du CRAN) => La VDN devra racheter la placette devant les locaux du CRAN
- Aménagement d'une liaison piétonne entre les 2 Belvédères le long de la lisse métallique.

**Le Conseil de quartier donne son accord sur la 2<sup>ème</sup> proposition. Néanmoins, il demande la possibilité de rajouter 6 places supplémentaires à ce projet.**

**Une nouvelle esquisse sera présentée lors d'une prochaine séance**

### II- Quartier de Buffevent par Fabrice DARTAYET, Direction des Espaces publics

Suite à une demande des habitants de sécuriser la rue de Buffevent ainsi que sa sortie sur l'avenue de Nantes, La Direction des Espaces publics présente des intentions d'aménagement de ce secteur. La ville est en effet actuellement en négociation avec le Conseil général pour le projet d'aménagement sur l'avenue de Nantes. La Ville de Niort n'a aucune compétence sur cette voie départementale et par conséquent entretenue et aménagée par le conseil général 79.. La ville peut uniquement relayer la demande des habitants de Buffevent en faisant des propositions.

En revanche, les rues de Sérigny et Buffevent sont des chemins communaux et sont du ressort de la Ville.

**Av. de Nantes :** une troisième voie pour tourner à gauche (voie centrale), passage pour piéton et un îlot central seront créés (si accord techniques et financier du CG79)

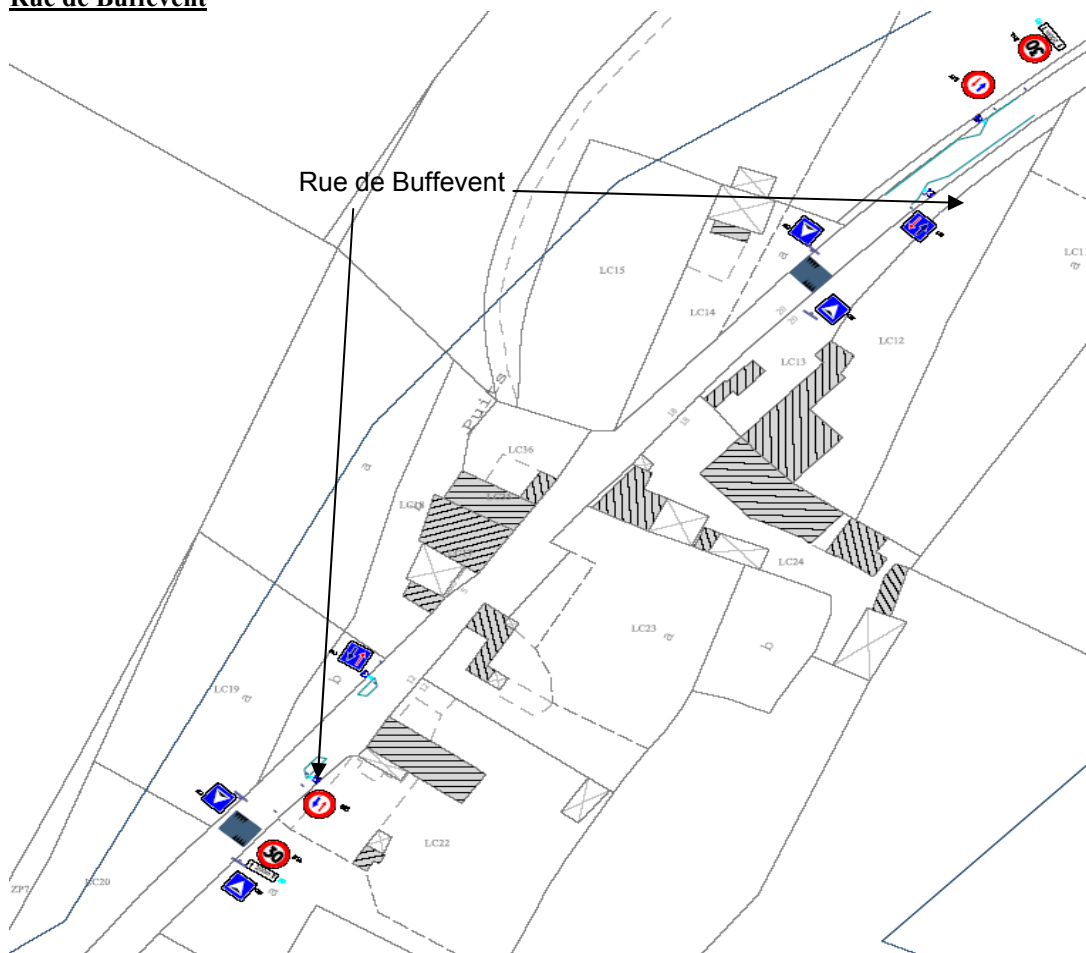
**Rue de Buffevent :** 3 ralentisseurs seront installés. Les chicanes sont déjà existantes seront conservées. La signalétique sera renforcée.

Les conseillers donnent leur accord pour la mise en place des aménagements proposés rue de Buffevent par la Direction des Espaces publics.

**Une fiche bleue a été établie ce soir concernant une demande de comptage rue de Buffevent**

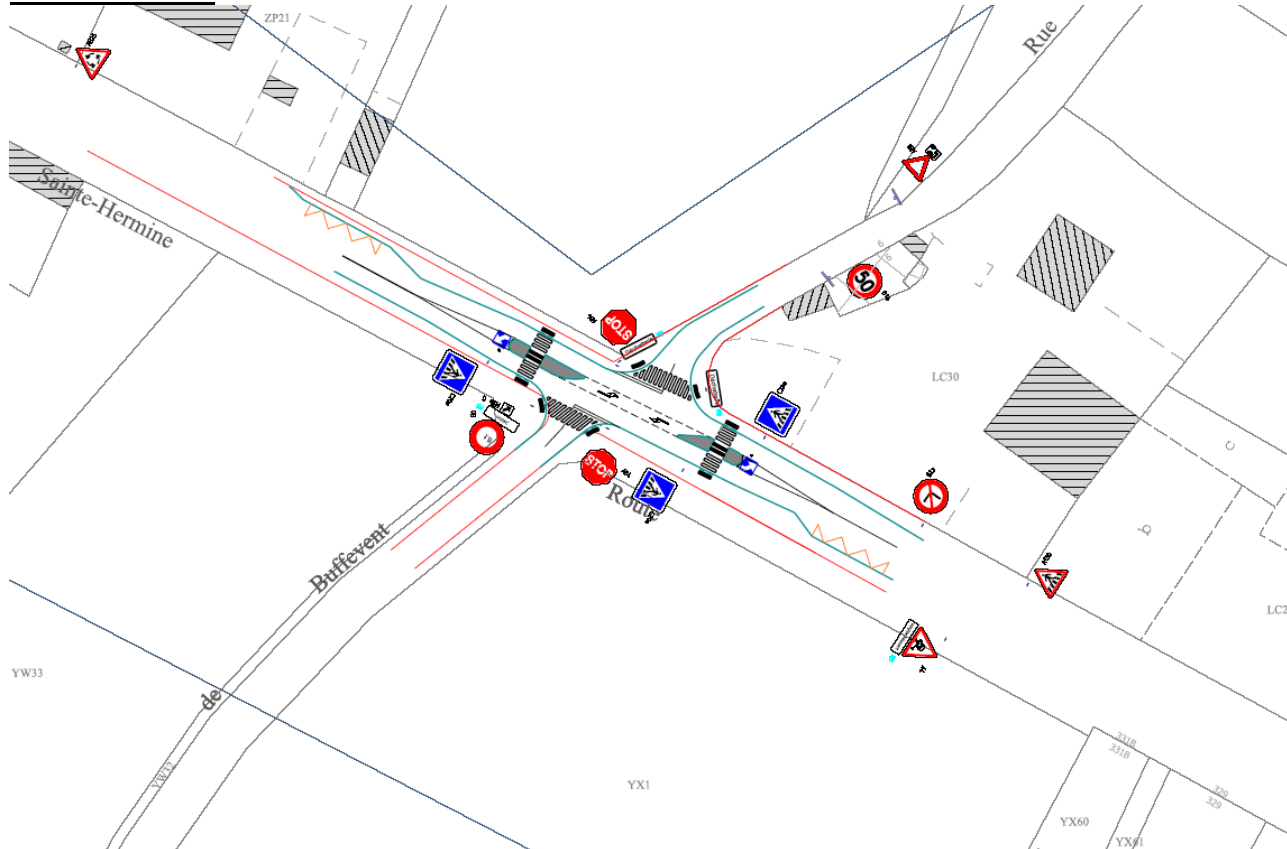
Les services de la ville tiendront le Conseil de quartier informé de l'avancée des pourparlers avec le Conseil Général 79.

### Rue de Buffevent





## Avenue de Nantes

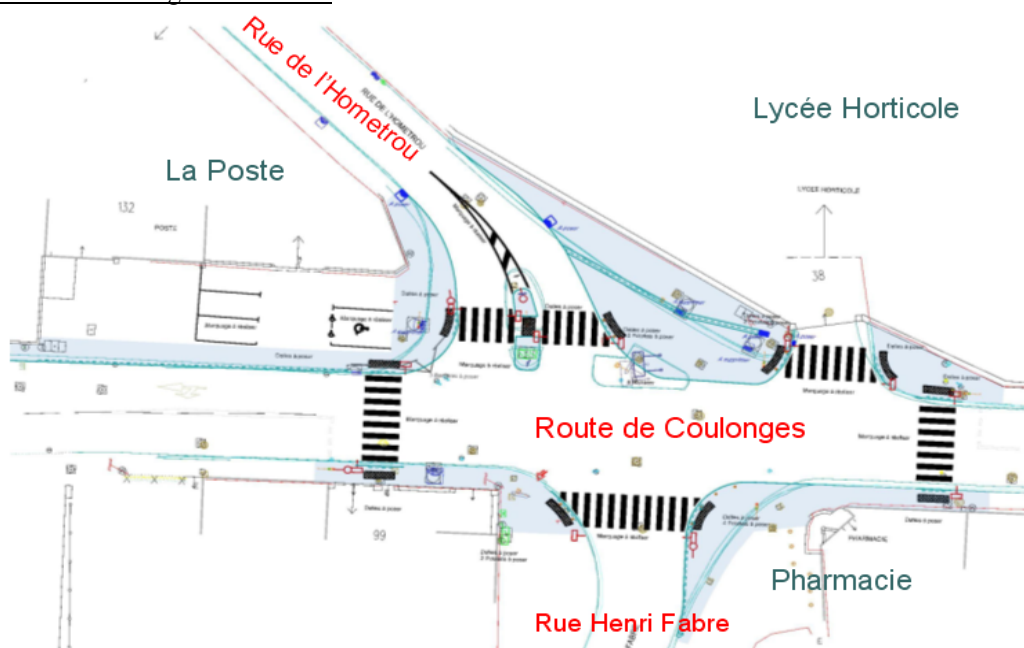


### III- Le carrefour Hometrou (Lycée horticole) présenté par Olivier THOMAS, Direction des Espaces publics

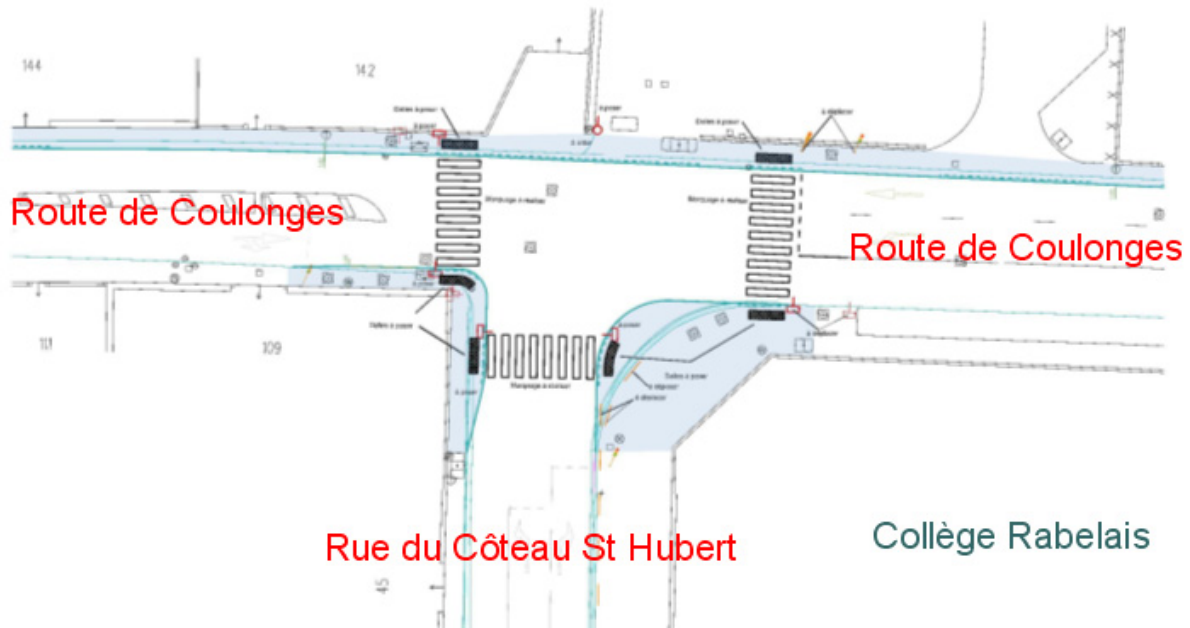
#### Rappel du contexte

- ↪ Les carrefours Coulonges / Dixième / Telouze et Coulonges / Hometrou / St Hubert ne sont plus aux normes (on parle aussi de conformité par rapport à la réglementation) que ce soit en termes de Signalisation Lumineuse Tricolore (Instruction Interministérielle sur la signalisation routière) ou d'Accessibilité Handicap (loi de 2005, décrets de 2006 et arrêté de 2007 modifié en 2008).
- ↪ Choix de rénover en premier le carrefour Coulonges / Hometrou / St Hubert :
  - Mise en conformité des deux carrefours à feux avec une optimisation et coordination en fonction des heures de la journée (HPM, HPS, Nuit, Heures creuses),
  - Mise en accessibilité complète pour les personnes handicapées (PMR, mal voyants, etc.) y compris entre les deux carrefours du côté de la moyenne surface commerciale Netto.

#### Le carrefour Coulonges / Hometrou



#### Le carrefour Coulonges / St Hubert

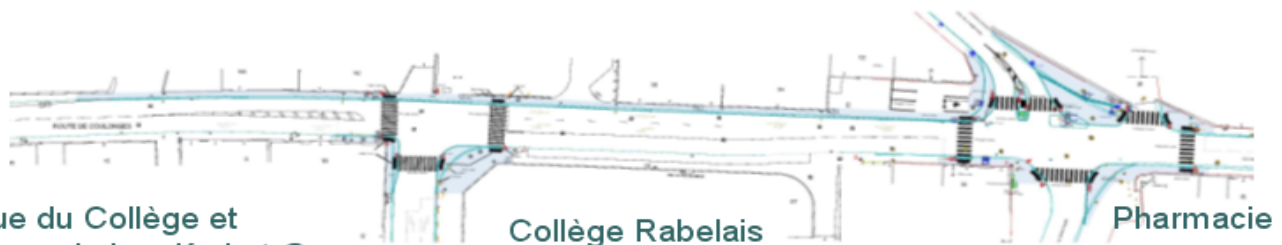


Plan général d'aménagement

▲ Vers le bourg de Ste Pezeme

NETTO

La Poste



Rue du Collège et  
lignes de bus K, J et G  
Arrêt accessible PMR

Collège Rabelais

Pharmacie

▼ Vers le Lycée T.J. Main  
et MCPT de Ste Pezanne

Réalisation des travaux

- ↪ Travaux planifiés en 2013,
- ↪ La période de travaux reste à caler par rapport à des interventions de SEOLIS pour du renforcement et effacement du réseau électrique entre la rue de l'Homestrou et la rue de Telouze (prévus en été 2013 et après la rentrée 2013 soit semaine 36),
- ↪ Travaux coordonnés indispensables sous circulation (par demi chaussée) pour ne pas trop pénaliser la circulation d'une durée d'environ 2 mois,
- ↪ Coût des travaux (sur BP 2013) :
  - 130 000 € TTC pour les travaux de voirie et le génie civil des futurs câbles d'alimentation des feux tricolores
  - 70 000 € TTC de fourniture de matériel de feux tricolores (2 carrefours). Mise en place par la régie municipale.

Questions :

- Peut-on créer une voie centrale au carrefour Coulonges/ Homestrou afin de dégager la voie de circulation pour les véhicules désirant tourner à gauche rue du Coteau Saint Hubert ?  
Le service peut étudier un marquage au sol mais pas une voie centrale de tourne à gauche qui inciterait ces véhicules à rester au milieu trop longtemps (voie de stockage)

- Le piéton a-t-il toujours la priorité ?  
Non, car il y a aussi des moments rouges pour les piétons.

- Ce projet est-il définitif ?  
Cette esquisse est bien aboutie mais n'est pas encore définitive.

**Le Conseil de quartier sera informé lors d'une prochaine séance de la programmation exacte des travaux.**

#### **IV- Autres demandes**

Défibrillateurs : ils seront installés à la maison des associations et à la salle de fêtes.

- 2 packs défibrillateurs,
- 2 paires électrodes
- 4 paires électrodes pédiatriques
- 2 panneaux signalétiques normés
- 2 boîtiers muraux avec alarme
- 1 bloc alimentation pour boîtier
- 2 kit d'intervention

**TOTAL = 3 000€**

La commande est en cours.

- **Maison des associations** : Porte arrachées : signalé au service.

- **Rue Pablo Neruda** : Est-il possible de mettre cette rue à sens unique?

La demande a déjà été faite et une enquête a été lancée auprès des riverains en 2010 : ils sont tous contre !

- **Rue de la Routière** : Demande de mise en place d'un trottoir pour assurer la sécurité des piétons qui se rendent dans la zone commerciale (boulangerie, les plaisirs fermiers).

- **Chemin rural du bijou** : l'accès piéton = ce passage en effet n'est pas possible actuellement car une partie est privatisée.

- **Salle des fêtes** : une fiche bleue a été établie : demande de 2 penderies de scène (rideaux noirs) + repeindre le fond de scène en noir.

#### **IV- question et informations diverses**

##### **1/ Projet Fabriqué à Niort – 1er temps fort**

- Week-end 2 au Patronage Laïque  
création D RUIZ
- Les 15, 16 et 17 février 2013
- *Projets associés* :
- *Très nombreux, chacun seul, Moulin du Roc*  
(création JP Bodin) → 14, 15 et 16/01/13
- *Prog. cinéma au Moulin du Roc (janvier)*
- *Sortie d'usine au CNAR « Le petit catalogue »*  
aux usines Boinot (17-18/01)

##### **2/ Rappel organisation formation Prise de parole en public**

###### **Formation de 14 h assurée par l'ASFODEP :**

- samedi 12 janvier, 9h-12h / 13h30-16h30

(repas pris en charge)

- mercredi 16, 18h-21h

- samedi 19 janvier, 13h-17h

(sur inscriptions auprès de la DVP)

##### **3/ Réunion information – consultation - Plan Climat-Énergie territorial (PCET)**

Projet territorial de développement durable

Objectif : lutte contre le changement climatique (mise en œuvre lois Grenelle 1 et 2) → Réduction des émissions de GES (avec dates butoir)

Le lundi 21 janvier 2013

- 18h Visite chaufferie bois des Brizeaux
- 19h Réunion d'information

##### **4/ Réunion information - sensibilisation**

Observatoire des oiseaux des jardins (projet initié par la Ligue de protection des oiseaux en lien avec le Groupe ornithologique 79)  
→ Programme de recensement participatif

Le mardi 15 janvier 2013 à 18h30 (Salle Centre Du Guesclin)

#### **5/ Réunion information habitat coopératif**

Coopérative d'habitat regroupant des personnes désireuses de concevoir et gérer collectivement leurs logements dans un même habitat collectif ou sur un même terrain

*Le mercredi 30 janvier 2013 à 18h30 au Centre Socio Culturel du Parc*

*+ réunion publique le 14 février 2013 (en direction des porteurs de projet)*

#### **6/ Les prochaines rencontres**

**Bureaux : à l'ex-Mairie de quartier**

**Mercredi 30 janvier 2013, à 18h30**

**Mercredi 10 avril 2013, à 18h30**

**CQ : à la salle des fêtes**

**Mercredi 13 mars 2013, à 20h00**

**Mercredi 5 juin 2013, à 20h00**

---

L'ordre du jour étant épuisé, la séance s'est terminée à 22h15

\*\*\*

*\* Pour toute modification ou contestation de ce relevé de conclusions, merci de bien vouloir contacter Sabrina ROUSSEAU au 05.49.78.78.98*