



## CONSEIL DE QUARTIER

Tour Chabot-Gavacherie

**Jeudi 13.06.13**

Direction des Vies Participatives - Rédaction MM

### RELEVÉ DE CONCLUSIONS

**Elus municipaux** : Gérard ZABATTA (Co-Président Élu), Jacques TAPIN (Adjoint au Maire).

**Membres conseil de quartier** : Hubert CLEMOT, Anne-Elisabeth DAMPURE, Ludovic DANET, Sébastien FRESLON, Jean GUENARD, Marlène GUERIN, martine HUET, Virginie HUET, Nadine LACOMBE, Catherine MARAIS (Co-Présidente Habitante), Bernard MENANTEAU, Bernard MONTAIGNE, Dominique REBEYROL, Gilbert TESSON, Brigitte THOMAS.

**Excusés** : Dominique BOUTIN-GARCIA (Conseillère Municipale), Gérard DAVID, Frédéric MENARD, Josiane METAYER (Adjointe au Maire), Michel PRIMAULT, Catherine TRANGER.

**Agents municipaux** : Francis GUILLEMET, Robin DEGREMONT, Manuel GASNIER (Dir. PRUS), Christelle GIRARD (Formalités Citoyennes) et Marc MONNERIE (Dir. des Vies Participatives).

**Public** : 10 personnes

#### • **Ouverture de la séance : 20h00**

*Une minute de silence est tout d'abord respectée en hommage à Bernard BELKACEM, conseiller de quartier de la Tour Chabot-Gavacherie décédé fin mai.*

G.ZABATTA et C.MARAIS souhaitent la bienvenue aux conseillers de quartier et aux intervenants. Le Co-Président Élu indique qu'il a eu un empêchement professionnel dernièrement, ce qui explique que le conseil de quartier a été décalé d'une journée (du mercredi 12/06 au jeudi 13/06). C'est la raison pour laquelle la réunion de ce soir se tient dans le groupe scolaire Pérochon. Il énumère ensuite l'ordre du jour :

1. Quelle animation pour les futurs jardins partagés à Erna Boinot (Gavacherie) ?,
2. Projet de Rénovation Urbaine et Sociale : travaux en cours et à venir,
3. Questions diverses d'actualité.

#### **1. Quelle animation pour les futurs jardins partagés à Erna Boinot (Gavacherie)**

R.DEGREMONT (PRUS – VDN) rappelle le contexte du projet. Les jardins partagés sont des espaces ouverts à toutes et à tous. Il n'y a pas besoin d'avoir de connaissances particulières en matière de jardinage, l'idée est justement que les gens cultivent ensemble, quelques soient les niveaux de connaissance et/ou de pratique. Une précision importante : il n'existe aucune parcelle privée, c'est le principe même des jardins collectifs. Les parcelles sont ainsi délimitées par culture et non par propriété. Les personnes récoltent une quantité de légumes et de fruits qui peuvent servir à l'atelier cuisine du CSC du quartier par exemple. C'est la démarche entreprise au Clou Bouchet où les jardins partagés de la place Auzanneau, tout juste inaugurée le samedi 25/05, sont gérés par un duo d'animatrices CSC de Part et d'Autre/association Vent d'Ouest (qui assure un accompagnement dans les pratiques de jardinage).

Le site d'Erna Boinot à la Gavacherie va également accueillir « ses jardins ». Ce site n'a pas été choisi par hasard. En effet, le choix de cet emplacement fait suite à un questionnaire distribué dans le quartier par l'association Vent d'Ouest. L'intérêt de ce nouveau jardin est d'être le « pendant » de celui situé en contrebas, quai de Belle île. Les jardiniers en herbe d'Erna Boinot, qui souhaiteraient d'ailleurs profiter d'une parcelle individuelle, à moyen terme, pourront évoluer vers ce site. Actuellement, l'ancienne friche Erna Boinot est en train de connaître une métamorphose assez exceptionnelle avec les travaux du PRUS. Il y a encore quelques mois, le site était délabré, très peu accueillant et situé dans un coin non passager du quartier. Aujourd'hui, Erna Boinot est ouvert sur le quartier. Le site offre un magnifique panorama sur la ville de Niort et les bâtiments mitoyens font peau neuve : Cirque en Scène, Chaloupe, le nouveau pôle enfance... Le square Erna Boinot va devenir un lieu de rendez-vous important du quartier, où les publics des différentes structures pourront se croiser et échanger : établissement d'hébergement pour personnes âgées dépendantes (EHPAD), pôle enfance, associations culturelles, habitants... Un vrai espace de lien social.



R.DEGREMONT détaille les composantes du futur square : un espace pour accueillir le chapiteau lors des spectacles, des cases de stationnement, un espace avec des arbres fruitiers, une aire de jeux et un espace « jardins » de 400m<sup>2</sup>. L'enjeu est simple. A 6/8 mois de l'ouverture des jardins (printemps 2014), il s'agit de définir un porteur de projet. Puis, dans un second temps, il s'agira de mobiliser les habitants autour de ces jardins partagés. Une réunion

s'est tenue le 22/05 dans l'EHPAD des Coteaux de Ribray avec les différents partenaires. Ainsi, plusieurs acteurs se montrent intéressés pour faire vivre le site : l'EHPAD avec son association des familles de résidents, le CSC du Parc, l'association Vent d'Ouest, le CCAS (pôle enfance), les conseillers de quartier. La difficulté reste que faire vivre un site est différent d'être porteur de projet. A ce titre, le duo CSC du Parc/Vent d'Ouest se montrent volontaires mais s'interrogent fortement sur les moyens mis à disposition. L'intérêt est bien sûr de maintenir l'activité dans le temps. La présidente du CSC du Parc, présente dans le public, confirme les propos et indique que le CSC est en pleine réflexion sur le sujet. Les jardins partagés exigent un encadrement social et un accompagnement technique, c'est pourquoi le duo CSC/Vent d'Ouest serait intéressant. Encore faut-il qu'ils puissent gérer la chose au niveau de leurs équipes et de leurs finances. R.DEGREMONT indique que l'identification du portage se fera à la rentrée. Une seconde réunion se tiendra mi-septembre.

Il est proposé de laisser la parole aux conseillers de quartier et au public sur le sujet. Un habitant explique qu'il est bénévole au CSC du Parc et anime le petit jardin qui a vu le jour il y a quelques mois, mitoyen du bâtiment du CSC du Parc (accès côté rue Chevalier). Il précise que l'activité jardinage correspond à un besoin qui avait été identifié suite à une enquête parue dans le journal « mon Quartier ». L'espace situé près du CSC est trop petit et ne permet pas la culture. Il a donc été décidé de le dédier à un espace pour herbes aromatiques et « land-art ». Il sera complémentaire de l'espace plus vaste créé à Erna Boinot. La grosse difficulté reste la mobilisation des habitants. En effet, uniquement deux personnes sont mobilisées aujourd'hui sur le jardin du CSC, c'est trop peu. Une conseillère de quartier propose que les écoles, notamment le groupe scolaire Pérochon, fassent également partie des utilisateurs réguliers.

F.GUILLEMET (PRUS-VDN) insiste sur le fait que l'aménagement d'un site doit être lié à un besoin en face. Il serait vraiment dommage d'avoir un espace « jardins », avec une cabane posée à côté, qui ne sert à rien. Il faut à tout prix éviter d'avoir un espace abandonné.

Planning à venir :

- Réunion mi-septembre avec les partenaires pour définir le portage,
- Réunion exceptionnelle fin septembre/début octobre du CQ pour voir comment mobiliser les habitants (porte à porte, actions spécifiques...),
- Conseil de quartier Tour Chabot-Gavacherie mi-octobre.

## **2. Projet de Rénovation Urbaine et Sociale : travaux en cours et à venir**

M.GASNIER (PRUS-VDN) commence par faire un bilan des travaux menés depuis le mois de mars. A ce titre, l'intervention sur le quartier de la Tour Chabot est pratiquement terminée. Il reste juste quelques actions minimales à mener : poser les plaques de rues par exemple. La place Louis Juvet est terminée et est une belle réussite, inaugurée le 31/05.

Au niveau de la Gavacherie, les travaux sont en cours et battent leur plein. La cour du petit Village de Ribray et la place Jacques Cartier sont en chantier jusqu'à fin juillet. Les toilettes

publiques seront posées et l'esplanade des commerces sera faite en même temps. Un espace sera également créé pour le stockage des cageots (demande émise suite à la concertation avec les commerçants du marché du vendredi). La place Jacques Cartier sera ouverte à la circulation pour août et complètement opérationnelle pour les commerces en octobre. Les rues Champlain, Chardin Nord et Bruegel sont sur le point d'être livrées. La rue Chardin bas (côté Ribray) sera, quant à elle, reprise dans la foulée, au mois de juillet. L'espace Erna Boinot est en travaux jusque début 2014. Le petit chemin de Ribray, qui longe l'arrière de l'EHPAD, sera repris en fin d'année : sept.-déc. 2013. La sécurisation des hauts de falaise sera renforcée.

En travaux lourds, il faut noter qu'à partir de septembre, après la livraison de la rue de Comporté (phase 1), le PRUS attaque les travaux de réseaux sur la rue de la Tour Chabot (section Tour Chabot/Comporté jusqu'à Tour Chabot/Méliès) et sur la rue de la Gavacherie (section Gavacherie/Tour Chabot jusqu'à Gavacherie/Fief Trochet). Ces travaux vont se tenir de septembre 2013 à janvier 2014 et vont pénaliser la desserte du quartier, c'est indéniable. C'est néanmoins un passage obligé. Des réunions d'information ont eu lieu avec les riverains concernés ainsi qu'avec les commerçants. Le passage des bus sera maintenu pendant la phase travaux pour ne pas trop perturber les circuits de desserte. M.GASNIER indique pour conclure que les travaux suivent leurs cours sur le quartier, sans retards particuliers à constater.

Un conseiller de quartier fait remarquer qu'il est dommage que la requalification de la rue de la Gavacherie ne soit pas menée sur son ensemble. Pourquoi s'arrêter à la rue du Fief Trochet et ne pas aller jusqu'à la rue de Ribray ? F.GUILLEMET indique, en effet, que son équipe intervient dans un périmètre contraint et imposé. G.ZABATTA propose de porter la réflexion (continuité piétonne) sur la section Gavacherie/Fief Trochet jusqu'à Gavacherie/Ribray au sein du conseil de quartier, via fiche bleue avec demande d'études. Cette démarche a été menée, pour les mêmes problématiques, sur la section de la rue Tour Chabot se situant entre le carrefour Méliès/Tour Chabot et Max Linder/Tour Chabot. Le conseil de quartier joue ici son rôle en œuvrant sur des sections non traitées dans le cadre du PRUS mais provoquant des « discontinuités de projet ». [Une fiche bleue est signée des Co-Présidents.](#)

Une conseillère de quartier souhaite savoir si le Distributeur Automatique de Billets (DAB) de la Poste sera accessible en même temps que l'ouverture des commerces fin 2013 ? La réponse est oui. Toujours sur la place Jacques Cartier, il faut rappeler qu'une des cellules (celle de 60 m<sup>2</sup>) n'a pas encore trouvée de locataire. Si des conseillers de quartier connaissent des personnes intéressées, qu'ils n'hésitent pas à prendre contact.

### **3. Questions diverses d'actualité**

#### **Rue de Comporté**

La phase 1 est en cours de travaux : de mi-mai à mi-août. Pour rappel, le secteur est complètement repris entre le carrefour Méliès/Comporté et Montaigne/Belin/comporté. La section entre le carrefour Tour Chabot/Bas Sablonnier/Comporté et Méliès/Comporté est quant

à elle traitée a minima avec pose de coussins berlinois et marquages au sol. Cette section sera reprise « en dur » après les travaux menés par le PRUS, c'est-à-dire en 2014. Cette opération constituera la phase 2 du projet de Comporté. Le sens unique est effectif depuis mi-mai.

- Phase 1 = 160 000€ (crédits d'investissement du CQ Tour Chabot-Gavacherie 2012 + 2013)
- Phase 2 = 130 000€

Une conseillère de quartier souhaite faire remarquer qu'il y a un souci avec le système de déviation mis en place. En effet, si la signalétique est bien positionnée dans le sens centre-ville vers le Boulevard Atlantique avec une « déviation - itinéraire conseillé » à Comporté/Tour Chabot et une « déviation de proximité » à Comporté/Place Louis Jouvét, ce n'est pas le cas dans l'autre sens. Du coup, les voitures qui arrivent du Boulevard au niveau du secteur du Jaune vers Comporté voient le premier panneau de déviation au niveau du carrefour Belin/Montaigne. Au final, ils prennent Belin puis la nouvelle (et petite) rue de la Place Louis Jouvét. Les conseillers TCG proposent donc de poser une signalétique « déviation - itinéraire conseillé » au niveau du croisement Boulevard Atlantique/rue Comporté puis « déviation de proximité » au carrefour Boulevard Atlantique/rue Tour Chabot. L'objectif est en gros d'éviter que les voitures ne rentrent dans le quartier par la rue de Comporté et shuntent via des petites rues annexes mais restent positionnées sur le Boulevard et prennent directement la rue de la Tour Chabot. Cet usage répond, de plus, au projet d'aménagement prévu à terme.

### **Rue des Marais**

17 000€ - crédits d'investissement 2013 du conseil de quartier.

Travaux en septembre 2013.

### **Liaison piétonne rue des Gataudières – rue du Champ des Vignes**

Reprise du cheminement en régie (par compactage du sol).

Pose d'une table/bancs = 1 700€ sur crédits CQ, proposition soumise au vote des conseillers.

Les conseillers votent « POUR » à l'unanimité.

### **Point Budget (juin 2013)**

<b>Rue de Comporté (complément phase 1)</b>	<b>60 000€</b>
<b>Rue des Marais</b>	<b>17 000€</b>
<b>Table Gataudières/Champ Vignes</b>	<b>1 700€</b>
<b>TOTAL (Année 2013)</b>	<b><u>78 700€</u></b>

### **Continuité piétonne parc Tour Chabot – rue Méliès**

Suite à la demande du conseil de quartier, une proposition d'aménagement est présentée. Un conseiller de quartier réaffirme l'importance de la largeur du trottoir à réaliser : l'aménagement d'une largeur d'1m20 minimum pour permettre le passage des personnes à mobilité réduite est primordiale, sinon le projet perd tout intérêt. Ce questionnement est noté

et sera remonté aux techniciens en charge de l'étude. Il est proposé de faire un point sur le sujet, avec un vote sur un éventuel financement, lors du prochain conseil de quartier à la rentrée. En effet, outre la contrainte technique (rue double sens – différents usages) et la contrainte financière (coût du projet), la contrainte planning est aussi à prendre en compte (travaux PRUS mitoyens).

### **Rue du Bas Sablonnier : chemin piéton bords de Sèvre**

Les conseillers de quartier demandent le renforcement de ce chemin et sa sécurisation.

Ainsi, il est proposé :

1. D'empêcher le stationnement entre les dernières bornes avant les lisses en bois,
2. De changer les lisses en bois cassées,
3. De retravailler la structure du sol sur le chemin,
4. De tailler les arbres afin de faciliter le passage des piétons.

Une fiche bleue est signée des Co-Présidents.

### **Fête de quartier 2013 : premiers retours**



Très bon retours sur l'inauguration de la nouvelle place Louis Jovet suivi du match de foot entre les jeunes du quartier et l'équipes des élus/agents de la ville (toujours très attendu). Le moment était très convivial et se déroulait le même soir que la fête des voisins.

### **Dévoilement de la plaque de l'allée Paul POIRAUDEAU au Clou Bouchet**

Lundi 17 juin 2013 – 17h30

Entrée du parc urbain, côté rue Augustin Fresnel.

### **Mise en place d'un plan de communication pour sensibiliser à la Propreté Urbaine**

J.TAPIN indique que la ville souhaite engager une campagne de communication volontariste sur le thème des incivilités. En effet, quatre grandes familles ont été répertoriées : les chewing-gums, les mégots de cigarettes, les déjections canines et les papiers gras. Il s'agit de sensibiliser les Niortais à la propreté urbaine en priorité sur ces quatre thématiques à l'aide de plusieurs outils. Propreté urbaine : « adoptez le bon geste ! » :

- Campagne de communication au Cinéma et site de la ville avec 3 spots par « Jean de Niort »,

- Distribution de poches à déjections canines et cendriers de poche,
- Mise en place de stand de sensibilisation envers les propriétaires de chiens.

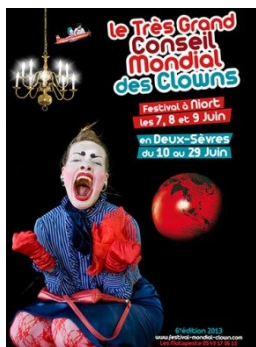
Il est par ailleurs rappelé que des poches pour déjections canines sont à disposition gratuitement à la mairie de quartier. Il suffit de passer et de demander.

Un conseiller de quartier fait également remarquer qu'il manque un cendrier à l'entrée des jardins partagés de la place Auzanneau car des mégots sont retrouvés dans la terre.

### 1914-1918 : le centenaire

Proposition de réfléchir à la valorisation de la mémoire de cette période de l'Histoire (démarche mémorielle car plus de personnes vivantes aujourd'hui). Un conseiller de quartier indique que la société de généalogie peut être une source intéressante. En effet, de nombreux documents liés au passé des familles y sont stockés. J.TAPIN indique que si certains conseillers de quartier sont d'ores et déjà intéressés pour travailler sur le thème, qu'ils n'hésitent pas à se manifester.

### Très Grand Conseil Mondial des clowns



7/8/9 juin à Du Guesclin

6<sup>ème</sup> édition

Des clowns du monde entier seront présents

Trois jours à Niort puis la « caravane des clowns » (16 communes du 79)

### Mémoires Ouvrières (3<sup>ème</sup> et dernier volet)



Week-end du 15 et 16 juin

Aux usines Boinot (sur réservation)

Spectacle de Jean-Pierre BODIN

### Marché de Souché

Dimanche 16 juin - matin

### Fête d'école et inauguration de Jean Zay

Vendredi 28 juin – 16h30

*G.ZABATTA, Co-Président élu, propose en fin de séance que le conseil de quartier de la rentrée soit avancé à 18h30 au lieu de 20h. Ceci permettra d'organiser, après le conseil, un repas partagé (chacun amène quelque chose à partager) dans le parc de la Tour Chabot. Ce temps convivial sera l'occasion de faire un bilan « off » après cinq années passées ensemble.*

Fin de la réunion à 22h30