

vivre à **niort**

magazine municipal d'information • www.vivre-a-niort.com
novembre 2016 - #261



**AU CŒUR DE
L'ACTION SOCIALE
DE LA VILLE**

NOTRE DOSSIER P.12

SOMMAIRE



.12

DOSSIER

LE CCAS : AU CŒUR DE L'ACTION SOCIALE

04. RÉTROSPECTIVE

06. ACTUALITÉS

- 06. LE TÉLÉTHON A 30 ANS
- 07. LA 19^e SEMAINE DE LA SOLIDARITÉ
- 08. UNE AIDE AU FINANCEMENT DU PROJET PORT BOINOT
- 09. DERNIÈRE ANNÉE POUR LES AIDES DE L'OPAH-RU
- 10. S'INSCRIRE SUR LES LISTES ÉLECTORALES



Bruno Denbord

11. TERRITOIRE

- 11. LE PÔLE UNIVERSITAIRE RENFORCE LE LIEN UNIVERSITÉ/ENTREPRISE
- 11. BIENTÔT UNE ÉCOLE DU NUMÉRIQUE À NIORT

18. TRIBUNE DES ÉLUS

19. LOISIRS ET CULTURE

22. SPORTS

23. AGENDA SÉLECTIF

24. PORTRAIT

24. CÉCILE MARTINAT, UNE NIORTAISE ACTRICE MAJEURE DE LA RECHERCHE SUR LES MALADIES GÉNÉTIQUES RARES



Emmanuelle Brisson



Alex Giraud

DR



Magazine municipal d'information

Service de communication communautaire - 140 rue des Équarts - CS 28770 - 79027 Niort Cedex.
Tél. 05 17 38 79 55.

Directeur de la publication : Jérôme Baloge, Maire de Niort • **Rédacteur en chef :** Jean-Philippe Béquet
• **Rédactrice en chef adjointe :** Magali Tardé
• **Rédaction :** Thomas Manse, Sylvie Méaille, Isabelle Toesca • **Ont participé à ce numéro :** Laurent Bailly [Renz] (illustrations), Christophe Bernard (photos), Emmanuelle Brisson (photos), Darri (photos), Olivier Drilhon (photos), Alex Giraud (photos) • **Photographe :** Bruno Derbord • **Création/Réalisation :** Agence Capsule / Agence Glyphes-Niort • **Impression :** Imaye Graphic-Laval • **Distribution :** Adrexo-Niort • **Numéro d'ISSN :** 1261 - 8705. Dépôt légal à parution.

Ce magazine est tiré à 37 600 exemplaires
Couverture : Alex Giraud / Capsule.



Permanences des adjoints

Pour tout renseignement, vous pouvez joindre les adjoint(e)s au Maire en composant le :

05 49 78 75 09
ou **05 49 78 73 47**

Courrier postal :
à déposer dans la boîte aux lettres
Place de l'Hôtel-de-Ville

Mail :
secretariatdumaire@mairie-niort.fr

Site internet :
vivre-a-niort.com

Réseaux sociaux :
www.facebook.com/VilledeNiort
twitter.com/mairie_Niort

et

niort.tv



Marie Deléage

Niort solidaire

*Les principes de fraternité,
de solidarité trouvent
tout leur sens dans l'attention
permanente que porte la Ville
à ceux qui en ont besoin.*

Jérôme Baloge - Maire de Niort

Parmi ses nombreuses missions, la Ville protège les populations les plus fragiles en lien avec de nombreux autres acteurs. L'action sociale constitue une priorité de l'équipe municipale. Dans un contexte financier difficile pour la Ville, il s'agit d'un vrai choix politique.

C'est ainsi que le budget du Centre communal d'action sociale (CCAS) a été protégé et même renforcé. Les services ont été développés. Ce sont 10 millions d'euros qui sont annuellement consacrés à la protection et à l'accompagnement des personnes en difficulté. De même, les subventions aux associations caritatives et humanitaires ont été préservées.

Nous pouvons tous être fragilisés par les aléas de la vie. L'action quotidienne du CCAS touche une population toujours plus nombreuse et couvre des besoins qui grandissent.

Elle consiste à intervenir dans divers domaines. La santé, le vieillissement, le logement, l'hébergement d'urgence, la garde des enfants, la médiation, l'accompagnement à la gestion budgétaire, l'aide aux devoirs, le portage de repas sont autant d'actions concrètes menées quotidiennement. Les principes de fraternité, de solidarité trouvent tout leur sens dans l'attention permanente que porte la Ville à ceux qui en ont besoin.

Elle évite l'isolement de nos aînés. Elle soutient les personnes victimes d'accidents de la vie qui peuvent être précipitées dans la précarité. Elle participe au relogement d'urgence ou encore à l'hébergement des mal-logés ou sans-abri. Le SAMU social est désormais actif en été comme en hiver, appuyé par les équipes du CCAS. La période hivernale qui commence doit renforcer notre vigilance et notre action. ●



Bruno Derbord

CHALLENGE DE LA MOBILITÉ

Jeudi 22 septembre. 550 salariés niortais représentant 21 structures des secteurs public et privé ont participé au Challenge mobilité organisé par le Comité partenarial pour le développement durable (Copart) Ville de Niort-CAN. Pour ne pas avoir utilisé la voiture ce jour-là et adopté un mode de déplacement doux, ils ont évité le rejet de 2 593 kg de CO² dans l'atmosphère. À l'heure de la pause déjeuner, tous ont convergé vers la place de la Brèche où les attendaient des stands d'information.

LA RENTRÉE CULTURELLE À 360°

Samedi 1^{er} octobre. La rentrée culturelle niortaise s'est faite dans la diversité des genres. Une offre riche qui témoigne de la vigueur et de l'imagination de la scène locale. Du Camji au Piloni, du pavillon Grappelli à la Villa Pérochon, de la Brèche aux rues du centre-ville, vous avez été nombreux à déambuler d'un lieu à l'autre à la suite des Traine Savates. Une belle rentrée qui appelle de beaux spectacles, expositions, animations, concerts...



Oliver Drlhion



Bruno Derbord

SALON DES MÉTIERS DE BOUCHE

Du 1^{er} au 4 octobre. Encore un beau succès populaire pour le 13^e salon des métiers de bouche avec 27 800 visiteurs enregistrés, dont 11 300 professionnels, au parc des expos de Noron. Quatre jours de spectacles culinaires en tous genres et de haut vol avec des concours nationaux qui ont réuni la sélection nationale des chefs et jeunes espoirs charcutiers-traiteurs. On a pu assister au Championnat de France de sculptures sur glace et 52 meilleurs ouvriers de France ont assuré d'impressionnantes démonstrations. Rendez-vous pour la 14^e édition, à la mi-octobre 2018.

LANCEMENT DE LA CHARTE JARDIN AU NATUREL

Samedi 8 octobre. Très beau temps d'échange, de partage et d'information sur les pelouses du CAC où la Ville présentait sa charte pour un jardin au naturel et invitait les Niortais à s'engager dans la démarche du jardinage responsable, sans pesticides. Rédigée par la direction de projet environnement & handicap et un groupe de neuf conseillers de quartiers, cette charte est complétée d'un guide des bonnes pratiques distribué sur place. Un travail collectif financé par l'Agence de l'eau Loire-Bretagne.



Christophe Bernard



Olivier Drillon

LE 4^e MUR

Octobre/novembre. L'artiste italien Hitnes est de retour à Niort. Après le bestiaire peint sur les verrières de la médiathèque Pierre-Moinot en 2015, on le retrouve au Piloni où il expose *Le chasseur et le graveur*, un éventail d'œuvres dessinées, peintes et gravées, jusqu'au 12 novembre. Il laissera une nouvelle empreinte dans la ville en peignant un mur (lieu à définir) dans le cadre du festival Le 4^e Mur. À sa suite, Huskmitnavn (place Denfert-Rochereau et rue Basse), Honet (boulevard René-Cassin), Bastardilla & Ericaïlcane (lieu à définir) enrichiront à leur tour la galerie à ciel ouvert niortaise, entre le 30 octobre et le 12 novembre.

SALON DE L'ESS

Jedi 13 octobre. Plus de 3 000 visiteurs, 110 stands, 150 structures représentées, la 3^e édition du salon de l'économie sociale et solidaire (ESS) a confirmé sa vocation de vitrine d'un secteur qui élève le Niortais au rang de capitale nationale de la spécialité. Les jeunes y ont trouvé une place privilégiée en raison des excellentes perspectives d'emploi et d'avenir que porte l'ESS sur le territoire. Jérôme Baloge, maire de Niort et président de la CAN (co-organisatrice de l'événement) a inauguré le salon en compagnie d'Alain Rousset, président de la Région Nouvelle Aquitaine.



Bruno Derbord

Tous les temps forts sont sur niqr.tv

TÉLÉTHON | Par Thomas Manse

LUMIÈRES SUR LE TÉLÉTHON

La Ville de Niort s'associe à l'organisation du Téléthon 2016 qui célèbre cette année 30 ans de défis et de fêtes en faveur de la recherche médicale sur les maladies rares ou plus connues comme le Parkinson ou Alzheimer. La Ville profitera de l'occasion pour lancer ses illuminations de Noël, samedi 3 décembre.



les associations partenaires remettront des chèques au profit du Téléthon.

Ce grand rassemblement sera aussi l'occasion de lancer les illuminations de rues tant attendues et leur donner une tout autre signification, celle de la lueur de l'espoir. En prélude aux festivités de Noël, la patinoire (place du Temple) et la piste de luge (allée foraine) seront ouvertes au public. Un week-end sous le signe de rencontres, d'engagement et de chaleur qui précèdera le lancement des festivités de Noël, le vendredi 9 décembre (voir la prochaine édition du magazine Vivre à Niort, dans vos boîtes à lettres à partir du 5 décembre).

"100 villes, 100 défis"

C'est l'évènement exceptionnel de ce 30^e Téléthon. L'opération "100 villes, 100 défis" se déroulera pendant le Téléthon 2016. Chacune des 100 villes devra réaliser un défi qui lui est propre pendant les 30 heures. Chaque défi réalisé fera s'illuminer un point lumineux sur la carte de France correspondant à la ville en question, jusqu'à faire apparaître un 36 37 géant. L'évolution des défis sera également visible en temps réel sur la Tour Montparnasse ! ●

Comme pour les éditions précédentes, plusieurs associations ou structures vont se mobiliser afin de recueillir un maximum de dons, mais aussi communiquer sur les maladies et l'état de la recherche. Un évènement où le combat des parents est devenu le combat de tous avec plus d'une centaine d'animations prévues à travers toute la ville.

La solidarité lumineuse

Samedi 3 décembre, la municipalité s'associe à l'opération en partenariat avec l'AFM Téléthon et son représentant en Deux-Sèvres, Coordination Téléthon 79 Sud. Avec la lumière comme fil conducteur, les Niortais mobilisés et les associations enga-

gées dans un défi seront invités à marquer leur élan de solidarité d'une façon visible et lumineuse. **Dès 17h**, des lampions seront disponibles à la vente au profit du Téléthon, sur deux stands installés sur le parvis des halles. On les trouvera également sur ceux des associations qui réaliseront un défi et dans les magasins partenaires qui mettront des cagnottes à la disposition de tous pour récolter les dons. Leurs devantures seront parées de petites bougies. À partir de **17h30**, les halles s'illumineront en musique pour le lancement officiel de l'évènement solidaire. À **17h45**, démarrera une déambulation aux lampions à la suite de la C^{ie} Biloba et son ballet de feux et de pyrotechnie. À l'issue de la déambulation,



@ Plus d'informations sur www.afm-teleton.fr et programme complet sur la page Facebook de Coordination Téléthon 79 Sud.

SOLIDARITÉ | Par Jean-Philippe Béquet



Thierry Michel

LA SEMAINE SOLIDAIRE

Du 12 au 20 novembre, pour la 19^e Semaine de la solidarité internationale, un collectif niortais a conçu un programme d'actions et d'animations qui invitent à réfléchir et œuvrer pour un monde plus solidaire.

Associations niortaises ou groupes locaux, ils sont douze⁽¹⁾ regroupés au sein du collectif **SSI** qui, chaque année, à la mi-novembre, organise et présente des actions dans le cadre de la Semaine de la solidarité internationale. Trois nouvelles associations ont rejoint le collectif : **Tsiky solidarité**, qui soutient des projets de développement dans un quartier de Tananarive (Madagascar) ; **Assolma** (Association Soleil du marais) qui met en lien des habitants de quatre communes en limite du Marais poitevin avec des habitants du Burkina Faso ; **Aide et action**, qui œuvre pour l'accès à l'éducation pour tous dans les pays du tiers-monde.

Du 5 au 12 novembre, la Cimade anticipera cette semaine solidaire avec l'exposition "Juste solidaires", au Belvédère du Moulin

du Roc, couplée avec des panneaux de graffs réalisés par des jeunes du CSC Centre. Suivra, du 12 au 20 novembre, un riche programme d'expositions, de projections, d'ateliers cuisine, de débats, de spectacles...

Quelques temps forts : *L'homme qui répare les femmes*, film sur l'action du Dr Mukwege rendant leur intégrité physique et morale à ces milliers de femmes violées durant 20 ans de conflits à l'est de la République Démocratique du Congo ; *(Bien)venus*, spectacle construit à partir de rencontres avec ceux qui vivent l'immigration au quotidien ; *Palestine, la case prison*, film à propos des 5 700 Palestiniens détenus dans les prisons israéliennes... ●

(1) CCFD-Terre solidaire. Amnesty International. La Cimade. L'ARDDI. Ubuntu. ACAT. France-Palestine solidarité. Unicef. Aide et action. Espoir d'Afrique. Assolma. Tsiky solidarité.

SOCIÉTÉ

Stop aux violences faites aux femmes !

Vendredi 25 novembre marquera la Journée internationale de lutte contre les violences faites aux femmes. À Niort, le réseau des professionnels intervenant autour de la problématique des violences au sein du couple se mobilise du 23 au 26 pour quatre jours d'informations, de manifestations et de débats sur ce fait de société qui a causé la mort de 118 femmes, 25 hommes et, concomitamment, 13 enfants, en France, en 2014. Ces journées visent à sensibiliser les personnes concernées par les violences et les conduire à ne pas avoir honte d'en parler, leur signaler qu'il y a des lieux d'écoute et des oreilles bienveillantes pour recueillir leur parole, les accompagner et les sortir de l'isolement. Cinq expositions dans la ville évoqueront les violences faites aux femmes, dont une dans la salle des commissions de l'Hôtel de Ville. Il y aura aussi du théâtre à La Chaloupe, des saynètes au CCAS, une animation enfant à la médiathèque du Clou-Bouchet, des ateliers de Biodanza à l'hôpital et de self defense à Cirque en scène. Et sur chaque lieu : de l'information, de la documentation, des contacts...

@ Le programme complet, avec lieux, horaires et contacts sur www.vivre-a-niort.com

SENSIBILISATION

SAINT-ANDRÉ, LYCÉE SCOLIDAIRE

Dans le cadre de la Semaine de la solidarité internationale, les 1 090 élèves du lycée Saint-André sont sensibilisés à toutes les formes d'entraide et de fraternité. Du 14 au 18 novembre, ils participeront à des conférences, des ateliers, des expositions, des stands, des sorties, des rencontres avec des partenaires locaux... Pour cette édition qui aura pour thème : "Être acteur du monde de demain", le lycée mettra en valeur les actions de l'association Vent d'Ouest et de la boutique Créa-solidaire.

EN PLUS

● **LES CHOCOLATS DU LIONS.** Fort du succès de sa première édition et ses 2 000 visiteurs, le Lions club Niort Doyen organise son second Salon du chocolat, les 5 et 6 novembre. Une vingtaine d'artisans chocolatiers, confiseurs et pâtisseries seront réunis dans la salle des colloques du parc des expositions de Noron. L'objectif du Lions club est de réunir des fonds pour financer ses œuvres, comme le soutien aux aidants de malades Alzheimer ; l'aide au financement de la recherche médicale dans le domaine du cancer des enfants... **Les 5 et 6 novembre, à Noron. Animation et tombola.**

● **VENTE AMNESTY INTERNATIONAL.** La vente annuelle au profit d'Amnesty International se déroulera samedi 26 et dimanche 27 novembre, dans les deux salles du rez-de-chaussée de l'Hôtel de Ville. On y trouvera de nombreux objets de décoration, des vêtements... L'ONG tiendra un stand d'information sur lequel on trouvera ses publications, de la documentation sur ses combats et des pétitions à signer sur les actions en cours. **À l'Hôtel de Ville, les 26 et 27 novembre, de 10h à 19h.**

@ Retrouvez le programme complet sur www.vivre-a-niort.com

ENVIRONNEMENT | Par Magali Tardé

DÉPOLLUTION DU SITE BOINOT

Le label “Territoire à énergie positive pour la croissance verte” obtenu par la CAN, vaut à la Ville de Niort une aide au financement de deux volets du projet Port Boinot.



Bruno Derbord

L'État a lancé, en 2015, un appel pour accompagner les projets créatifs et innovants visant à réduire la consommation d'énergie et développer les énergies renouvelables. Retenue parmi plus de 500 candidatures, la CAN, a ainsi obtenu le label “Territoire à énergie positive pour la croissance verte” (TEPCV), assorti d'une aide de 500 000 € pour financer cinq actions de son plan-climat. Un avenant a été signé en juillet dernier, qui gonfle celle-ci de 1 491 300 € supplémentaires pour aider huit communes à financer des actions de maîtrise de l'énergie et de préservation de la biodiversité. Le projet Port Boinot a été retenu pour la déconstruction et la dépollution du site (en cours jusqu'à la mi-2017), la restitution des sols et l'aménagement du jardin de la maison patronale. La dépollution accompagne la

démolition des 1000 m² de bassins de décantation de l'ancienne chamoiserie dans lesquels des sondages ont montré la présence d'hydrocarbures et de plaques contenant de l'amiante. Après déconstruction, la zone sera remblayée. Coût de l'opération : 410 000 €.

Un jardin de 1 300 m²

Le jardin de la Maison patronale Boinot verra la création d'un milieu favorable à la biodiversité et au développement des espèces végétales et animales. Le projet comprend la plantation d'arbres, la création d'une terrasse en bois naturel et de cheminements respectant les plantations et la végétation spontanée, la pose de nichoirs et d'hôtels à insectes et la mise en place un éclairage doux. Ces travaux estimés à 170 000 € devront s'achever avant le 1^{er} novembre 2018. ●

PATRIMOINE

Une appli pour guider vos visites

À l'occasion des Journées européennes du patrimoine, la municipalité a lancé OhAhCheck!, une nouvelle application géolocalisée mobile et gratuite consacrée au patrimoine niortais. Elle permet aux utilisateurs de reconnaître les sites, monuments et lieux qui se trouvent autour d'eux. Cette application a été développée par la Région pour mettre en valeur les Villes et Pays d'Art et d'Histoire, un label auquel la CAN s'est portée candidate. La Ville s'inscrit dans cette démarche et s'appuie sur cet outil numérique pour valoriser la richesse de son patrimoine architectural et paysager. L'idée est, d'ici quelques mois, de référencer également les sites et monuments présents sur l'ensemble de l'agglomération. Cet outil a l'avantage d'être interactif. Les utilisateurs peuvent créer du contenu en référençant des lieux non-inscrits dans l'appli, qu'ils auraient repérés, mais aussi commenter les informations sur 23 lieux à visiter actuellement disponibles. Plus de 60 territoires, dont Niort, sont aujourd'hui partenaires OhAhCheck!, l'application à utiliser sans modération pour tester vos connaissances sur le patrimoine niortais.

@ OhAhCheck! est une application gratuite pour tablette et mobile, compatible Apple et Android.

SOUTIEN

AIDER CEUX QUI AIDENT

En France, 8,3 millions de personnes prennent en charge le quotidien d'une personne dépendante. Certains n'en ont pas conscience et s'y consacrent pourtant 24 h/24, jusqu'à ne plus prendre de temps pour elles-mêmes et négliger leur santé. Mélioris-Le Grand Feu propose à ces personnes un temps de parole et d'échange au Columbus Café, place de la Brèche, chaque premier jeudi du mois, de 17h30 à 19h. Sept psychologues et assistants sociaux y animeront, par équipe de deux, une réunion sur des problématiques communes à tous les aidants. Les participants pourront solliciter ces deux professionnels sur des aspects plus spécifiques de leur propre situation. Ce dispositif est mis en place en partenariat avec la Ville et la CAN et est soutenu par le Crédit Agricole.

📞 Renseignements : Le Grand Feu au 05 49 32 39 39.

HÔPITAL

LA SÉCURITÉ DES PATIENTS

Du 21 au 25 novembre, le centre hospitalier de Niort se fait le relais local d'une action nationale et organise plusieurs actions pour les professionnels de santé, les patients et leurs familles. **Un stand de prévention et d'informations** dans le hall de l'hôpital, les 22 et 24 novembre, de 14h à 16h30. **La publication d'une BD et d'un flyer.** Une chambre des erreurs virtuelles à l'usage des professionnels. Une **conférence** “Le médicament, un bien pas comme les autres”, jeudi 24 novembre à 18h, à la salle du Cloître, animée par Jacqueline Surugue, pharmacien-chef de service à l'hôpital et Bernard Penicaud, pharmacien.

URBANISME | Par Jean-Philippe Béquet

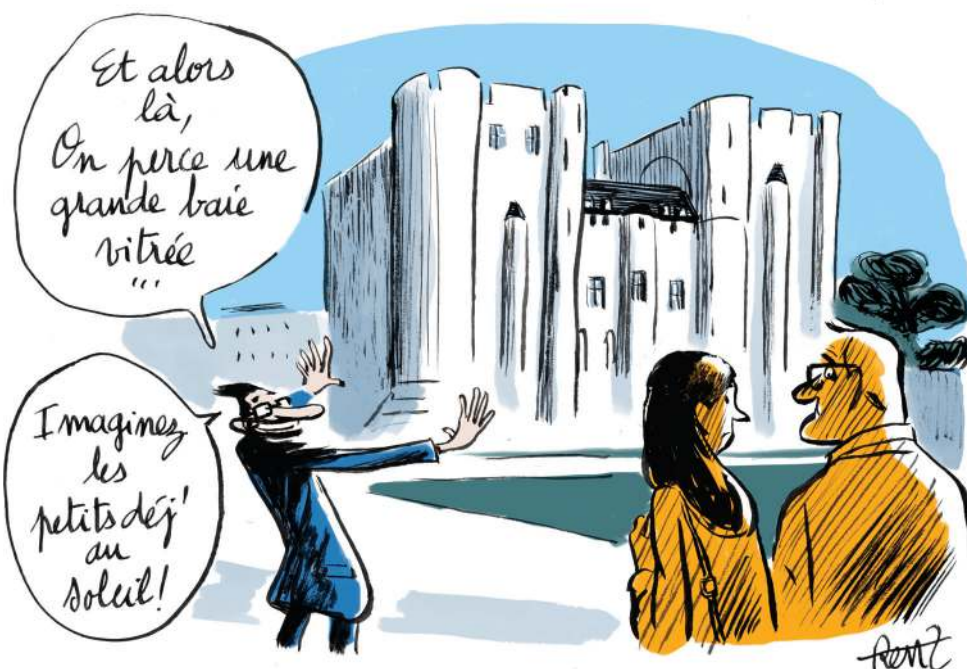
OPAH-RU : PLUS QU'UN AN POUR EN BÉNÉFICIER

À partir de 2018, la CAN pilotera un nouveau dispositif d'aides à l'échelle communautaire.

Depuis plusieurs années, la Ville de Niort s'est engagée dans un grand programme de requalification de son centre-ville et d'amélioration de ses espaces publics. Une action complétée, depuis novembre 2007, par une Opération programmée d'amélioration de l'habitat et de renouvellement urbain (Opah-Ru) qui vise, entre autres, à améliorer les performances énergétiques des logements, les adapter à la perte de mobilité, éviter qu'ils ne tombent en décrépitude. Bailleurs ou occupants, les propriétaires peuvent bénéficier d'aides financières de l'Anah (Agence nationale de l'habitat), la Ville et, depuis 2013, la CAN, pour la rénovation de leurs logements.

Dossiers et plafond augmentés

Deux Opah-Ru ont été successivement lancées. La première, de novembre 2007 à novembre 2012, visait à lutter contre la vacance des logements et l'habitat indigne en centre-ville. La seconde, qui a été lancée le 1^{er} janvier 2013 et prendra fin le 31 décembre 2017, poursuit ces objectifs et a aussi mis l'accent sur la lutte contre la précarité énergétique. Les propriétaires ont donc jusqu'à cette date pour déposer



leur dossier. Vingt-cinq projets supplémentaires de propriétaires occupants visant à réduire la consommation énergétique du logement pourront être financés en 2017. Pour ces travaux, le plafond est passé de 12 000 à 20 000 € par logement.

Plus de vie en centre-ville

Au sein de la Maison de l'Opah, la société Urbanis conseille, informe et accompagne gratuitement les propriétaires dans la définition de leur projet. Le montant des aides est

indexé sur la nature du projet et la qualité de sa réalisation, l'idée étant de remettre le patrimoine ancien en adéquation qualitative et esthétique avec les espaces publics requalifiés. Tous les logements rénovés via l'Opah-Ru ont trouvé leurs locataires, ce qui contribue à ramener de la vie dans le centre-ville et en dynamise les commerces. ●

@ Contact : Maison de l'Opah. 3 grande rue Notre-Dame. Tél. : 05 49 04 84 70. Tous les jours sur rendez-vous.

SERVICE PUBLIC

La Poste se transforme

Constatant une baisse récurrente de leur fréquentation, La Poste transfère les services de ses bureaux des Brizeaux et de Saint-Florent dans des commerces des deux quartiers qui feront office de relais urbains. Aux Brizeaux, le tabac/presse **Le Capri**, situé 45 rue des Justices, assure l'essentiel des services postaux, sauf bancaires, du lundi au vendredi de 7h45 à 12h30 et de 15h à 19h ; le samedi de 8h30 à 12h30 et de 15h à 18h30. Dans le quartier Saint-Florent, le bar/tabac **Le Saint Flo**, 222 avenue de

Saint-Jean-d'Angély assure les mêmes services du lundi au vendredi de 6h30 à 20h et le samedi de 7h à 12h30. Un troisième point de contact ouvrira le 21 novembre dans le magasin **Intermarché** du Pontreau, au 5 rue Jules-Ferry, du lundi au jeudi de 8h45 à 13h et de 15h à 19h30 ; les vendredi et samedi de 8h45 à 19h30 ; le dimanche de 9h30 à 12h30. La municipalité souhaite que les services de La Poste se pérennisent dans tous les quartiers de la ville pour répondre de manière optimale aux besoins des Niortais.

EN PLUS

● TEMPS FORT VIE PARTICIPATIVE.

Bilan des activités et projets des conseils de quartier 2014 et 2016, lancement de la vie participative numérique : le 6 décembre à 18h dans le salon d'Honneur de l'Hôtel de Ville.

● CÉRÉMONIE DU 11 NOVEMBRE.

À 11h devant le monument aux morts, allée Henri-Dunant, en présence du Comité local de la Fédération nationale des anciens combattants d'Algérie (Fnaca). Une cérémonie aura également lieu à 10h à la stèle de la gare, ainsi que dans les communes rattachées : 9h, cimetières de Ste-Pezenne et St-Liguaire, av. St-Jean-d'Angély à St-Florent ; 11h, cimetière de Souché.

COMMENT
ÇA MARCHE

S'inscrire sur les listes électorales

QUELQUES
CHIFFRES

39 500

(environ) cartes d'électeur seront envoyées mi-mars. Par conséquent, c'est le nombre estimé d'électeurs niortais.

5 600

nouvelles inscriptions avaient été enregistrées en 2011 avant le précédent scrutin présidentiel.

42

bureaux de vote sur la commune de Niort.

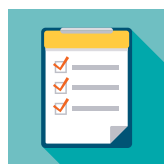
120

agents municipaux mobilisés pour chaque dimanche de scrutin

2 000

demandes ont dû être gérées dans l'urgence par le service élections dans la seule 2^e quinzaine de décembre 2011. N'attendez pas le dernier moment !

PIÈCES À FOURNIR



Se munir d'une **pièce d'identité** (carte nationale d'identité ou passeport, en cours de validité ou périmé dans l'année qui précède). Le permis de conduire n'est pas une pièce d'identité, sauf à fournir avec un certificat de nationalité.

Un **justificatif de domicile** à votre nom et de moins de 3 mois : facture d'électricité, de gaz, d'eau, de téléphone fixe ou mobile, bulletin de paie, titre de pension, avis d'imposition (revenus, taxe foncière ou d'habitation). Quittance de loyer si elle est émise par un organisme agréé (agence, office HLM...).

S'INSCRIRE À TEMPS

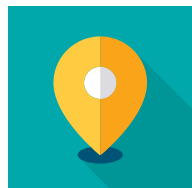
Présidentielle le 23 avril et 7 mai, législatives les 11 et 18 juin, l'année 2017 sera chargée en scrutins. Traditionnellement, l'année qui précède ces deux votes voit affluer les inscriptions sur les listes électorales. Les demandes devront être formulées **au plus tard le 31 décembre 2016**, mais n'attendez pas le dernier moment.



CONDITIONS D'INSCRIPTION

Être Français, avoir 18 ans la veille du scrutin et posséder une attache avec la commune. L'inscription est automatique pour les jeunes de 18 ans qui ont effectué les démarches de recensement citoyen, à Niort, à leur 16^e anniversaire.

OÙ S'INSCRIRE



À l'**Hôtel administratif**, aux jours et heures d'ouverture (*lire ci-dessous*), ou dans les mairies de quartier. **En ligne**, sur le site www.vivre-a-niort.com menu "Services en ligne", rubrique "Ma vie citoyenne", puis "Inscription sur les listes électorales". Pensez à numériser vos pièces à joindre. **Par courrier postal** adressé au service des élections (*adresse ci-dessous*). Pensez à photocopier les pièces à joindre. **Par courriel** en joignant le formulaire Cerfa et les pièces numérisés à elections@mairie-niort.fr.

VOUS AVEZ DÉMÉNAGÉ

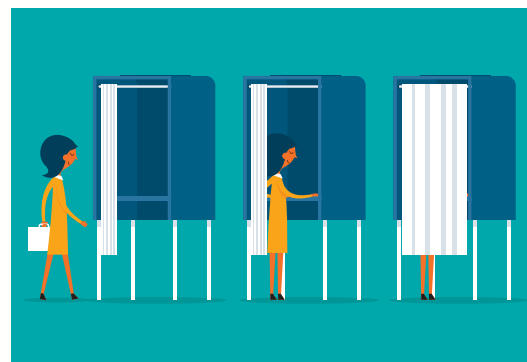
Pensez à signaler votre changement d'adresse au service élections, même si vous avez déménagé dans Niort. Cette démarche peut se faire en ligne sur le site de la Ville (www.vivre-a-niort.com), rubrique Services en ligne. Le facteur n'étant pas habilité à distribuer le courrier électoral, la "réexpédition de courrier" de La Poste ne vous permettra pas de recevoir votre carte ni la propagande électorale.



LA COMMISSION ÉLECTORALE



Composée d'un délégué du tribunal de grande instance et de la préfecture, et d'un représentant du Maire, elle se réunit chaque mois pour étudier les demandes d'inscriptions sur les listes électorales, qui seront acceptées, rejetées ou pour lesquelles elle pourra demander un complément d'information.



Service des élections : Hôtel administratif - 1 pl. Martin-Bastard - CS 58755 - 79027 Niort cedex
Tél. : **05 49 78 75 03** - Courriel : elections@mairie-niort.fr

Guichet ouvert du lundi au vendredi de 8h30 à 17h30 (fermé de 12h30 à 13h30 pendant les vacances scolaires). Ouvert à 10h, le 1^{er} mardi du mois. Permanence spéciale le samedi de 9h30 à 11h30 pour les inscriptions sur les listes électorales. Attention, le guichet sera exceptionnellement fermé le samedi 12 novembre.

UNIVERSITÉ | Par Magali Tardé



Bruno Derbord

DES LIENS RENFORCÉS AVEC LES ENTREPRISES

1 250 étudiants ont fait leur rentrée 2016/2017 sur le Pôle universitaire de Niort.

Un chiffre en constante progression grâce à l'adaptation du contenu des formations et de la pédagogie aux besoins des entreprises.

Les dix-huit diplômes nationaux, préparés dans les trois grands domaines de formation proposés par le Pôle universitaire de Niort (Risque-banque-assurances, Management-marketing et Enseignement-professorat), attirent chaque année plus d'étudiants, locaux, mais aussi de la France entière et de l'étranger. Un succès dû à la spécificité des formations proposées en lien avec le tissu économique du territoire et au développement de cursus en alternance. "S'adapter constamment aux pratiques des entreprises est l'une de nos problématiques. Le BrainLab dans lequel nous venons d'investir en est le meilleur exemple", explique Thomas Rogeau, coordonnateur du PUN. Cette salle à l'équipement numérique dernier cri, entièrement modulable, ouvre de multiples perspectives pédagogiques. Les étudiants

peuvent y travailler dans les mêmes conditions qu'en entreprise, en coworking, par exemple, ou en hackathon. Le BrainLab facilite également la diffusion de cours en ligne. L'Université propose des formations modularisées souples pour répondre aux besoins ponctuels. "Pour pouvoir progresser ou se reconvertir, il manque parfois à une personne une notion ou une compétence particulière." Elle peut alors s'inscrire, à titre individuel ou en lien avec les Ressources humaines de son entreprise, dans un module préparé dans le cadre d'une formation du pôle universitaire. Outre l'accès au cours, elle bénéficie d'un suivi spécifique et participe à des travaux encadrés. Il s'agit bien, avec cette offre nouvelle, d'ouvrir l'université aux salariés des entreprises. Ce qui devrait, sans conteste, renforcer les liens du PUN avec le tissu économique local et au-delà. ●

FORMATION

Les métiers du numérique

La Fabrique du numérique en Poitou-Charentes, portée par l'École de la 2^e chance, le SPN, l'IUT de Poitiers et l'association Les petits débrouillards, propose en décembre une formation qualifiante aux métiers du numérique. Labellisée Grande école du numérique, elle s'adresse particulièrement aux personnes ayant plus de 18 ans, en recherche d'emploi ou en reconversion professionnelle, éventuellement habitants des quartiers prioritaires. Ni qualification ni diplômes ne sont requis, c'est l'enthousiasme qui prime !

Elle donne accès aux métiers d'administrateur réseaux, développeur et community manager, via une pédagogie innovante mise en place en lien avec des professionnels du numérique et conduite autour d'un projet d'utilité sociale. En neuf mois – les six premiers en classe pour les apprentissages de base et les trois derniers en alternance – les étudiants auront acquis un socle de compétences numériques et développé leur aptitude et capacité d'apprentissage.

Renseignements : Éric Meunier au 06 85 62 24 20 ou emeunier@e2c-86-79.fr

SALON

LE SALON DE L'ÉTUDIANT



Romuald Gourdeau

Le salon de l'enseignement supérieur et des métiers se tiendra le 19 novembre, de 9h à 17h, à l'Acclameur. Cette quatrième édition réunira sur un même site quelque 75 établissements, répartis en pôles thématiques. Des conférences seront proposées toute la journée et les jeunes pourront rencontrer des conseillers d'orientation et des psychologues afin d'affiner leurs choix. Ce salon est organisé par L'Étudiant, en partenariat avec la Communauté d'Agglomération du Niortais, la Ville de Niort, le Rectorat de l'académie de Poitiers, la CCI des Deux-Sèvres, le Pôle universitaire de Niort et la Maif.

@ Plus de renseignements sur le site de l'Étudiant à www.letudiant.fr

AU CŒUR DE L'ACTION SOCIALE DE LA VILLE

De la petite enfance à l'aide aux soins pour les personnes âgées, en passant par la médiation sociale, l'accompagnement budgétaire, l'aide aux devoirs, ou le portage des repas, le Centre communal d'action sociale (CCAS) intervient sur un très large panel de prestations visant à accompagner les personnes fragiles ou précaires, en difficultés temporaires ou durables.

Par Jean-Philippe Béquet.



Alex Giraud

Par l'étendue et la qualité de ses prestations, le CCAS, établissement public communal, est un des acteurs majeurs de l'action sociale sur le territoire niortais. Ses missions touchent un large public en situation de fragilité dans des domaines aussi divers que la santé, le vieillissement, les conflits de voisinage, l'endettement, le logement, la garde des enfants... On considère que, sur une année, 12 % des ménages niortais est ou a eu un contact avec le CCAS. *“Ça peut paraître peu, mais c'est beaucoup en fait”*, déclare Élisabeth Monget, directrice de la structure. Loin de ne concerner que les personnes âgées et les publics précaires, le recours au CCAS peut intervenir aussi chez ceux qui, installés dans une position sociale confortable et sécurisée, perdent pied quand ils sont soudainement victimes d'un accident de la vie (divorce, accident, perte d'emploi, décès du conjoint...). *“Les gens qui franchissent la porte du CCAS ne sont pas tous en situation précaire. Beaucoup présentent des fragilités qui nécessitent un accompagnement pour parvenir à reprendre confiance et gérer le quotidien”*, poursuit Élisabeth Monget.

Une offre globale

Les prestations du CCAS arrivent en complément des aides existantes dans les différents dispositifs nationaux, départementaux, privés. Toutes les demandes qui arrivent au CCAS sont évaluées par les travailleurs sociaux qui, dans le cadre de leurs missions, vont s'assurer que l'ensemble du panel des aides a bien été activé afin que le CCAS puisse prendre rapidement le relais. Les services s'inscrivent dans une offre globale qui présente l'avantage d'un guichet unique associé à un plateau technique diversifié et centralisé pour de nombreuses prestations. Les agents exercent une veille attentive auprès des personnes qu'ils visitent, établissent avec eux une relation bienveillante et de confiance qui leur permet de déceler, le cas échéant, des besoins non exprimés. ●



Olivier Dillion

3 QUESTIONS À

JACQUELINE LEFEBVRE

ADJOINTE AU MAIRE EN CHARGE DE L'ACTION SOCIALE



Quelle place l'action du CCAS tient-elle dans la politique de la Ville ?

“Primordiale ! Rendre le meilleur service aux usagers, c'est la priorité des priorités. Parmi tous les services que nous assurons, il n'y a guère que la domiciliation et l'aide sociale qui sont des compétences obligatoires. Tout le reste, on se l'est donné au fil des ans et des besoins des usagers, comme la médiation sociale, la petite enfance, le maintien et les soins à domicile. Notre équipe a souhaité maintenir ce niveau de service. Dans notre budget 2016, la subvention allouée au CCAS a augmenté de 2,5 %, ce qui est un effort significatif dans le contexte de baisse des dotations de l'État. La politique sociale de la Ville est portée par le CCAS essentiellement sur l'accès aux droits : droit au logement, à la santé, aux soins... Tout cela traduit la forte implication de la Ville.”

Quel bilan tirez-vous des actions du CCAS ?

“Nous dressons un bilan très positif de cette attention permanente que nous manifestons face à l'évolution de notre société et à

l'adaptation des moyens à mettre en œuvre pour rendre le meilleur service au public. Au niveau du maintien à domicile, nous avons apporté un nouveau service qui est l'accompagnement aux déplacements. C'est nouveau et c'est important, comme l'est l'extension du portage des repas à domicile sur la commune de Chauray. Nous avons aussi à notre actif le développement de la médiation sociale en milieu scolaire et la montée en puissance du Samu social que nous avons étendu à la période estivale.”

Avez-vous des projets pour élargir les missions du CCAS ?

“Dans l'immédiat, nous lançons le réseau fraternel (*lire VAN 260 d'octobre 2016*) significatif d'une politique sociale qui vise à plus de solidarité au quotidien. Par ailleurs, nous avons des échanges avec les autres communes de la CAN pour poser les bases d'une coopération. Là où nous pourrions apporter de meilleures réponses aux usagers du territoire, nous ferons tout pour développer les coopérations.” ●

QUELQUES CHIFFRES

Le CCAS en 2015, c'est

10,4 M€
LE BUDGET ANNUEL

5,05 M€
LA SUBVENTION 2016
DE LA VILLE DE NIORT

206
AGENTS, L'EFFECTIF TOTAL DU CCAS

14 898
PERSONNES REÇUES
AUX GUICHETS D'ACCUEIL

LE MAINTIEN À DOMICILE

45 agents interviennent au quotidien au domicile de 600 personnes âgées de plus de 60 ans ou handicapées qui souhaitent continuer à vivre chez elles malgré leur état de santé ou de handicap.



Au sein du service maintien à domicile, les agents du CCAS assurent l'aide à domicile (accompagnement dans les tâches domestiques, aide aux déplacements, toilette...), le portage de repas et les soins sur prescription médicale pour les usagers en situation de maladie, de handicap, ou en état dégénératif...

Le service de maintien à domicile assure une prise en charge globale, c'est là la plus-value des prestations du CCAS. Ses agents sont proches des usagers, ils établissent une relation bienveillante auprès de personnes fréquemment isolées. "L'agent qui vient aider au ménage ou à la toilette, qui apporte le repas est souvent leur seule

QUELQUES CHIFFRES

Le maintien à domicile, c'est

59 000

REPAS LIVRÉS EN 2015
(+20% PAR RAPPORT À 2014)

90

PERSONNES BÉNÉFICIAIRES
DU SERVICE DE SOINS

35 000

HEURES D'INTERVENTION
POUR L'AIDE À DOMICILE
AUPRÈS DE 444 USAGERS

visite de la journée. Il faut prendre le temps de discuter avec eux, ne serait-ce que pour déceler d'autres besoins", précise Élisabeth Monget, directrice du CCAS. Les agents du ménage ou de la livraison de repas peuvent ainsi, en réunion d'équipe, alerter leurs collègues sur la dégradation de la situation de certains usagers, afin de mettre en place un accompagnement renforcé.

À souligner, la qualité et l'approche développement durable des repas livrés qui proposent un

choix de quatre entrées, plats et desserts, cuisinés par un prestataire qui privilégie les circuits courts et l'utilisation des fruits et légumes dits "moches", mais de qualité. ●

SOLIDARITÉ

L'ACCOMPAGNEMENT ÉDUCATIF BUDGÉTAIRE

Cette prestation s'adresse à tous ceux qui sont en délicatesse avec leur budget et leurs finances. Un public qui peut être bénéficiaire des minima sociaux, avoir un emploi, être inséré en entreprise, toucher un salaire, mais qui ne possède pas toutes les clés pour gérer son budget. Elle s'adresse aussi à des personnes qu'une situation de détresse soudaine peut mettre en danger financier. Avant que s'enclenche la problématique du surendettement, le CCAS prodigue tous les conseils nécessaires et peut étudier, pour certaines situations, une aide financière sous forme d'avance remboursable jusqu'à 1 000 €. 91 ménages niortais ont ainsi été accompagnés au niveau budgétaire en 2015.

SALON

LE CCAS AU SALON 1,2,3 SENIORS

Le Centre communal d'action sociale (CCAS) de Niort et le Centre local d'information et de coordination gérontologique (CLIC) seront voisins de stand au salon 1, 2, 3 Seniors, du 11 au 13 novembre, au parc des expositions de Noron.

Le CCAS présentera l'éventail de ses offres en matière d'aide et de maintien à domicile et de suivi social. Des offres qui ne se limitent pas à de simples prestations (portage des repas, ménage...), mais considèrent la situation et les besoins des personnes dans une globalité. Cela permet, entre autres, de rompre l'isolement, assurer un lien fraternel et proposer des services plus spécifiques comme l'accompagnement aux courses, les visites chez le médecin...

Le CLIC, quant à lui, dispensera toutes informations de proximité sur l'accompagnement des +60 ans dans leur vie quotidienne (aide ménagère, soins à domicile, hébergement temporaire...), les actions de prévention dans les domaines de la santé et des risques liés au vieillissement.

Face aux nombreuses offres de services des deux structures, les familles pourront ainsi se rassurer sur le bon accompagnement de leur(s) senior(s) et s'informer sur d'éventuelles prestations dont ces derniers pourraient bénéficier.



Du 11 au 13 novembre,
au parc des expositions de Noron.

VEILLE SOCIALE ET PLAN GRAND FROID

Depuis le 1^{er} novembre, le Plan grand froid est réactivé. Le CCAS et la Croix-Rouge reprennent leurs maraudes.



C'est une vraie chaîne de solidarité qui se met en place, chaque année, entre le 1^{er} novembre et le 31 mars. L'État (via la Préfecture 79), la Ville de Niort, le CCAS, l'association L'Escale-La Colline, La Croix-Rouge française, l'Association départementale de protection civile et le Centre hospitalier œuvrent de concert pour mettre à l'abri des basses températures les personnes mal-logées ou sans-abri. La vigilance des citoyens est également sollicitée pour signaler toutes situations qui nécessiteraient l'intervention des services concernés. Pilote du dispositif, la Direction départementale de la cohésion sociale et de la protection des populations (DDCSPP) mutualise l'action des acteurs sociaux :

CCAS et Croix-Rouge française

Leurs équipes mobiles de veille sociale viennent à la rencontre de ceux qui vivent dans la rue. Le contact établi, les agents évaluent leurs besoins de première nécessité et leur offrent une collation et une boisson chaude, des vêtements, des kits d'hygiène... À ceux qui n'ont pas de solution d'hébergement, il est proposé l'acheminement vers un foyer d'urgence et, si besoin, l'intervention des services médicaux.

Les trois agents du CCAS assurent les maraudes, en binôme, du mercredi au vendredi, de 17h à 1h, les samedis, dimanches et jours fériés de 18h à 1h, à partir du 15 octobre. La Croix-Rouge

prend le relais les lundis et mardis, de 19h à minuit. Chaque jeudi, une équipe mobile de psychiatrie accompagne le CCAS pour entrer en contact avec le public en difficulté psychologique.

Trois hébergements d'urgence

La plateforme téléphonique du Samu social régule les demandes d'hébergement d'urgence et les placements dans les foyers. Le numéro à composer est le 115 (n° vert gratuit), qui peut être appelé par les sans-abris se sentant en danger, par les citoyens qui constatent une situation d'urgence, par les acteurs sociaux pour déclencher une prise en charge. Géré depuis le centre hospitalier, ce numéro peut être appelé 24h/24.

L'Association l'Escale-La Colline gère le plus important foyer d'accueil d'urgence de la ville. Ouvert toute l'année, il est situé au 105 de l'avenue de Saint-Jean-d'Angély, avec une capacité de 22 places. Dès que le niveau 2 du Plan grand froid est activé (températures nocturnes comprises entre -5 et -10°C), la Croix-Rouge ouvre la salle du port et ses 17 places d'hébergement. Et au besoin, l'Association départementale de la protection civile ouvre le foyer de la Recouvrance et ses 12 places réservées aux familles.

En cas de froid extrême (températures nocturnes inférieures à -18°C) le gymnase Barbusse serait alors réquisitionné. ●



MÉDIATION SOCIALE

Six médiateurs sociaux assurent une veille préventive dans les quartiers niortais et permettent le règlement des conflits par le dialogue. L'objectif est de reconstruire ou de reconstruire le lien social quand celui-ci s'est dégradé. Près de 80% de leur activité consiste à gérer les problèmes de voisinage. En 2015, ils ont eu à traiter 393 de ces conflits (413 en 2014), impliquant 1000 ménages sur l'ensemble du territoire niortais. Sans jamais prendre parti, les médiateurs sociaux s'efforcent d'amener les parties à trouver elles-mêmes les solutions à leurs problèmes. On peut faire appel à la médiation sociale pour tout type de situation conflictuelle, interpersonnelle ou collective (nuisances sonores, regroupements au pied d'immeubles, dégradations...).

Le service assure également la médiation en milieu scolaire par le renforcement du lien famille-école, la prévention et la résolution des conflits aux abords et au sein même de l'école. À la rentrée 2015, une expérimentation de médiation par les pairs a été mise en place avec succès à l'école Péronchon (Tour Chabot). Elle implique une quinzaine d'élèves du CE2 au CM2 dans le règlement des petits conflits au sein de la cour de récréation et est reconduite pour l'année scolaire en cours. ●



Alex Giraud

PETITE ENFANCE

Le CCAS gère quatre crèches multi accueil et une halte-garderie dans plusieurs quartiers de la ville, pour des accueils réguliers ou occasionnels assuré par un personnel qualifié.

Dans les crèches multi accueil Angélique (Clou-Bouchet), Mélodie (Les Brizeaux), Orangerie (Tour-Chabot-Gavacherie) et Murier (Centre-ville), les enfants sont accueillis dès l'âge de 2 mois et demi jusqu'à leur entrée à l'école maternelle. Deux types d'accueil sont assurés :

- régulier, planifié sur l'année, à temps plein ou à temps partiel.
- occasionnel, en fonction des places dis-

ponibles, avec une inscription préalable obligatoire.

Le CCAS gère également la halte-garderie À petits pas (rue Jules-Siegfried) qui propose un accueil occasionnel aux enfants de 2 mois et demi à 4 ans, ainsi que la crèche familiale Farandole, au sein du pôle enfance, de l'Orangerie (Tour-Chabot-Gavacherie). Au Clou-Bouchet, la crèche Angélique accueille jusqu'à 53 enfants quotidiennement, du lundi au vendredi, de 7h à 18h30, la plus grande amplitude horaire de tous les accueils collectifs de la ville. Son autre spécificité est de fonctionner en "petites familles". Les trois pièces de vie accueillent les enfants par groupes de 17 à 19, en tranches d'âge mélangées, de 2 mois et demi jusqu'à 3 ans. L'intérêt est de voir les enfants évoluer ensemble, les plus petits sont tirés en avant par les grands et les grands sont bienveillants pour les petits. Vingt personnels (auxiliaires de puériculture, agents titulaires du CAP petite enfance, équipe d'entretien des locaux et linge, une cuisinière) s'occupent de tout ce

petit monde. Les repas sont cuisinés sur place avec des produits frais, en partie bio. Au cœur du quartier, Angélique joue la proximité avec la bibliothèque qui reçoit les enfants pour des temps de lecture et le CSC de Part et d'autre qui les intègre dans certains de ses projets. ●



Alex Giraud

 **Contact : Crèche Angélique - Square Galilée.**
Tél. 05 49 79 03 04.

LOGEMENT

ACCUEIL TEMPORAIRE

Violences conjugales, rupture familiale, mesure d'expulsion, sans-abri... nombreuses sont les situations qui conduisent les personnes en difficulté à formuler une demande de logement relais. Le CCAS dispose de dix appartements loués sur le parc public niortais qui permettent de les accueillir. L'ensemble des demandes est régulé par le SIAO 79 (Service intégré d'accueil et d'orientation), un service de l'État. La commission Entraide et solidarité du CCAS se réunit chaque mardi matin pour étudier les demandes. En cas de réponse favorable, une convention pouvant aller jusqu'à six mois, renouvelables une fois, est passée avec le bénéficiaire. *"Le logement relais, c'est un temps pour la personne pour se poser, redémarrer dans la vie, bénéficier d'un accompagnement social, d'un secours alimentaire. On peut aussi offrir des aides facultatives en termes de secours financier"*, explique Delphine Machart, chef du service Intervention sociale et accompagnement. Cinq agents du CCAS assurent l'accompagnement sur ces dix logements. 60% des demandeurs sont hébergés, en majorité des familles monoparentales et des hommes seuls.

GENS DU VOYAGE

AIDE AUX DEVOIRS ET ACCOMPAGNEMENT

En partenariat avec la CAN, le Secours catholique et la Croix-Rouge, le CCAS mettra en place, à la mi-novembre, une action d'accompagnement à la scolarité des enfants de la communauté des gens du voyage. Cette aide aux devoirs est assurée par une équipe de bénévoles des deux associations humanitaires directement sur l'aire de la Mineraie et à l'école Pérochon. Le Secours catholique coordonne le recrutement des bénévoles et fait appel à toutes les bonnes volontés. En lien avec la Communauté d'agglomération du Niortais qui est en charge de cette compétence, le CCAS assure un accompagnement social des ménages de la communauté des gens du voyage sur les aires d'accueil de La Mineraie et de Noron. Il peut également intervenir sur celles d'Aiffres, de Chauray, d'Échiré, de Melle, ainsi que sur les terrains privés et illicites. L'objectif est de maintenir un lien entre deux cultures et deux modes de vie différents, viser l'autonomie des personnes accompagnées par l'appropriation des systèmes et codes de la vie en société.



Contact : Secours catholique - 26 impasse Saint-Symphorien. Tél. 05 49 75 53 96.

LE PLUS

ACCÈS À LA CULTURE ET AUX LOISIRS

C'est un autre aspect de l'accompagnement ! L'objectif est de valoriser les personnes aux travers de leurs compétences en matières artistiques (poterie, sculpture, peinture...) et ainsi gommer les difficultés. Un projet d'exposition des œuvres réalisées est en cours d'étude dans le hall du CCAS. Il est ici question de retrouver une certaine estime de soi et de franchir la barrière de l'accès à la culture pour des personnes qui, jusqu'à présent, pensaient en être exclues et n'osaient franchir le seuil d'un musée, d'une bibliothèque, d'une salle de spectacle... *"L'idée est d'emmener ces personnes au théâtre, au Moulin du Roc, assister, voire participer, à un sport collectif parce que le travail sur le corps est tout aussi important"*, précise Elisabeth Monget. Pour favoriser l'accès à la lecture des personnes fragiles, le CCAS souhaite également mettre des livres à disposition dans ses différents points d'accueils.

CONTACTS ET PERMANENCES

CCAS

Ouvert du lundi au vendredi de 8h30 à 12h et de 13h à 17h. 1 rue de l'Ancien-Musée. Tél. 05 49 78 72 73. Courriel : ccas@mairie-niort.fr

Médiation sociale

Ouverte du lundi au vendredi de 9h à 12h30 et l'après-midi sur rendez-vous. 14 place Saint-Jean. Tél. 05 49 25 21 66. Courriel : mediationsociale@mairie-niort.fr.

Permanences hebdomadaires de la médiation sociale

Le mardi de 14h à 17h, à la mairie de quartier de Tour-Chabot, rue Max-Linder (de 9h30 à 12h pendant les vacances scolaires).

Le lundi de 14h à 17h, au point infos au Pontreau, 10 rue Guy-Guilloteau.

Le jeudi de 14h à 17h, à la mairie de quartier du Clou-Bouchet, 10 ter rue Jules-Siegfried.

Permanences pour les bénéficiaires du RSA

Le CCAS tient une permanence pour les bénéficiaires du RSA le mardi de 14h à 17h, à la mairie de quartier du Clou-Bouchet, 10 ter rue Jules-Siegfried.

QUARTIERS PRIORITAIRES

Programme local de réussite éducative



Alex Graud

Le CCAS est engagé aux côtés de la Ville de Niort dans le Programme local de réussite éducative qui entre dans le cadre du Contrat de Ville piloté par la Communauté d'agglomération du Niortais. Ce dispositif prend en compte les besoins spécifiques des enfants et des jeunes de 2 à 16 ans, prévient l'illettrisme et renforce l'accompagnement à la scolarité dans les quartiers prioritaires.

Une équipe de professionnels examine les situations individuelles et propose une prise en charge. Ce programme vise, non seulement, à doter d'outils supplémentaires les enfants et adolescents qui rencontrent des difficultés sociales et familiales pouvant faire obstacle à leur réussite, mais aussi à accompagner ceux qui présentent des signes de fragilité. L'accompagnement est quasiment individualisé et offre un échange privilégié avec l'enfant. L'évolution et les progrès sont très rapides pour des enfants qui, en début d'année scolaire, étaient loin du langage ou de la lecture.

À Niort, le Programme local de réussite éducative concerne les quartiers de la politique de la Ville. Il intègre les enfants et les jeunes, de 2 à 16 ans, des cinq écoles maternelles et élémentaires (Émile-Zola, Jean-Zay, Ernest-Pérochon, Pierre-de-Coubertin, Jules-Ferry) et deux collèges (Jean-Zay, Pierre et Marie Curie) des quartiers Clou-Bouchet, Tour-Chabot-Gavacherie, Pontreau/Colline Saint-André.

NIORT, C'EST ENSEMBLE !

NIORT, UNE VILLE INTELLIGENTE

Effectuer un changement d'adresse, trouver son bureau de vote, s'inscrire sur les listes électorales... sans se déplacer, c'est désormais possible sur le site de la Ville : vivre-a-niort.com depuis le 12 octobre. En effet, dès 2014, nous avons engagé Niort dans une démarche de ville intelligente qui intègre les outils numériques comme levier d'amélioration de l'action publique.

UN PORTAIL CITOYEN

La mise en ligne de ces démarches est la première phase d'un portail

citoyen plus global qui intégrera notamment dès décembre 2016, un espace d'échanges numériques avec les citoyens. Il permettra de renouveler le dialogue et de trouver des modes d'échanges plus accessibles que les conseils de quartier offrant à chacun la possibilité de participer aux grands débats qui concernent notre cité depuis un smartphone ou un ordinateur. En 2017, sera également lancé un télé-service de signalement d'anomalies sur l'espace public. Ce nouvel outil favorisera une action plus rapide et plus ciblée des différents services de la

ville pour répondre au plus près de vos attentes et être plus efficaces dans nos missions de service public. Toujours en 2017, un portail famille permettra à chacune d'entre elles d'effectuer en ligne de nombreuses démarches et avec possibilité de stocker dans un coffre-fort numérique les nombreux documents utiles aux inscriptions... Enfin, la prise de rendez-vous en ligne est à l'étude et sera prochainement ouverte.

UNE VILLE PLUS FACILE

Ce portail citoyen s'intègre dans une

démarche plus globale visant à faciliter le quotidien de chacun par le développement de services : le paiement du stationnement par mobile, l'heure gratuite dans le parking de la Brèche qui offre la possibilité de venir en centre-ville pour un achat rapide, un rendez-vous... et le bus gratuit, trois samedis en décembre pour permettre à tous de se déplacer dans le cœur de ville.

Répondre toujours au plus près à vos attentes reste notre priorité, faciliter la vie des Niortais, notre leitmotiv.

MAJORITÉ MUNICIPALE - Marc Thébault, Rose-Marie Nieto, Alain Baudin, Christelle Chassagne, Alain Grippon, Jacqueline Lefebvre, Michel Pailley, Dominique Jeuffrault, Luc Delagarde, Anne-Lydie Holtz, Lucien-Jean Lahousse, Jeanine Barbotin, Dominique Six, Agnès Jarry, Romain Dupeyrou, Carole Bruneteau, Simon Laplace, Yamina Boudahmani, Sébastien Parthenay, Cécilia San Martin Zbinden, Éric Persais, Sylvette Rimbaud, Guillaume Juin, Marie-Paule Millasseau, Florent Simmonet, Christine Hypeau, Marie-Chantal Garenne, El Mano Martins, Yvonne Vacker, Fabrice Descamps, Elisabeth Beauvais, Catherine Reyssat, Dominique Desquins, Valérie Bely-Volland.

GROUPE DES ÉLUS RÉPUBLICAINS ET SOCIALISTES

QUAND ON ARRIVE EN VILLE...

En 2014, le candidat Jérôme Baloge promettait une circulation plus fluide. En 2016, le Maire Jérôme Baloge repousse avec prudence une réunion publique du quartier centre-ville sur la circulation considérant que le sujet est brûlant. Et pour cause.

Oui, Monsieur le Maire, la mobilité en ville ne s'est pas améliorée, elle s'est

même considérablement dégradée sur les axes névralgiques de la ville : axes est-ouest, avenue de Paris-avenue de La Rochelle et nord-sud, avenue de Nantes-avenue de Limoges et pôle gare.

L'organisation de la mobilité est devenue une question plus qu'urgente. L'absence de proposition structurante en la matière entrave le quotidien

des Niortais et expose la santé de tous à des pollutions urbaines croissantes. À l'heure où de nombreuses villes moyennes ont investi dans des solutions de mobilité durable et dans la transition énergétique, il est grand temps de s'atteler à l'amélioration du transport collectif grâce à un meilleur cadencement, au développement du co-voiturage, à un plan de stationne-

ment cohérent, au plan vélo, et aux cheminements piétons...

Aujourd'hui où en est-on Monsieur le Maire ? Est-ce toujours "à l'étude" ? Quand passera-t-on de l'étude aux actes ?

Pascal Duforestel, Élodie Truong, Alain Piveteau, Josiane Metayer, Christophe Poirier.

NIORT L'HUMAIN D'ABORD, LA GAUCHE DE COMBAT AVEC LES NIORTAIS

DÉCHETS : POUBELLES JAUNES ENCOMBRÉES !

Dans un article sur les déchets, Le Vivre à Niort du mois dernier précise de nouveau les consignes pour le tri des papiers. En effet, depuis le 1^{er} janvier de cette année, tous les emballages se trient et c'est

tant mieux pour la préservation de l'environnement. Grâce à la mise aux normes des centres de tri "nouvelle génération" et l'installation de nouvelles filières de recyclage, le poids de nos ordures ménagères

destinées à l'enfouissement en est considérablement réduit. Même si des points d'apports volontaires ont été installés pour y déposer les papiers, le problème reste celui de l'encombrement de la poubelle jaune.

Des mesures doivent être rapidement prises pour éviter le découragement des plus consciencieux qui recyclent jusqu'à leurs pots de yaourts ! ●

Nathalie Seguin.
<http://www.frontdegaucheniortais.org/>

NIORT VERT L'AVENIR

LE CONSEIL MUNICIPAL CONTRE CETA

Le CETA est un accord de libre-échange entre le Canada et l'Union Européenne qui pourrait être signé fin 2016. Loin du regard des peuples, mais conforme aux vœux des lobbies des multinationales qui en sont à l'origine, cet accord vise à supprimer les derniers droits de douane entre les deux zones, notamment dans l'agriculture, à "harmoniser" les réglementations, ce qui implique un

assouplissement maximal des lois et des normes qui protègent la santé publique, les travailleurs, les consommateurs et l'environnement. Avec certains élus de gauche nous avons porté une motion contre cet accord devant le Conseil municipal qui a été adoptée. Nous remercions l'ensemble des conseillers municipaux ayant voté cette motion. ●
mjohnson.niortvertlavenir@gmail.com

NIORT BLEU MARINE

TENEZ BON CONTRE LES MIGRANTS !

Nous félicitons M. le Maire pour sa volonté affichée de ne pas créer de centre de réfugiés destiné à accueillir les migrants issus du démantèlement de la "jungle de Calais". La majorité des Niortais est hostile, en cette période de récession économique et sociale, à cette nouvelle vague migratoire imposée par l'État et l'Union Européenne. Les risques de tensions graves, de

revendications communautaristes, de menaces terroristes, de nuisance à l'ordre public justifieront l'utilisation des moyens légaux pour s'opposer à cette arrivée intempestive. Nos concitoyens éprouvent des difficultés pour se loger et subissent le poids de la fiscalité. ●

Jean-Romée Charbonneau,
conseiller municipal FN.

THÉÂTRE | Par Thomas Manse

BARBE BLEUE... VOIT DOUBLE

Titus et la C^{ie} Caus'Toujours se réapproprient le conte merveilleux de Barbe bleue et le déclinent en un nouveau spectacle.



La pièce emprunte à la fois au conte et au théâtre, elle décline un univers de chroniques sociales, de contes contemporains, de légendes urbaines, où le fantastique vient ébranler la réalité du quotidien. La compagnie propose pas moins de six spectacles actuellement dont deux qui mettent en scène le célèbre monstre à barbe bleue pratiquant l'uxoricide⁽¹⁾ de manière industrielle ! Son petit dernier, *Monsieur et Madame Barbe bleue* sera présenté au Moulin du Roc dans le cadre de la saison culturelle 2016-2017 les vendredi 18 novembre et samedi 19 novembre, à 19h. Un spectacle familial à destination des plus jeunes créé et interprété par Titus, accompagné par Priscilia Boussiquet. En parallèle à cette diffusion, Titus

mènera un projet éducatif et artistique autour du conte de La Barbe Bleue sur le territoire niortais avec des ateliers en partenariat avec le Moulin du Roc, dans des écoles et des collèges. Une formation s'adressant aux élèves enseignants de l'ESPE (École supérieure du professorat et de l'éducation) sera même proposée.

La compagnie de s'arrête pas là puisqu'un deuxième spectacle, *Barbe bleue assez bien raconté*, créé en 2012 et joué plus de 300 fois en France, sera proposé dans différentes communes de la CAN. Prochaine représentation, jeudi 10 novembre, à Fors, à 19h. ●

(1) Meurtre de femme.

@ Plus d'informations : www.caus-toujours.com

DANCE

Irish Celtic, le retour



Une trentaine d'artistes sur scène, des danseurs et danseuses virtuoses dans l'art de la claquette, des musiques traditionnelles qui donnent envie de se lever de son siège. C'est le nouveau spectacle de la troupe irlandaise Irish Celtic qui revient à Niort délivrer son concentré d'énergie. Dans cette nouvelle comédie musicale, nous voici plongés dans le pub légé par le vieux Paddy Flynn à son fils Diarmuid. À travers le destin des deux hommes, c'est toute la vie de l'Irlande traditionnelle qui défile pendant deux heures, entraînant le spectateur dans un tourbillon de musique et de danse, ici un solo de cornemuse par un jeune maître de l'instrument, là les envolées aériennes de danseuses héritières de la longue culture celte. Le tout orchestré par les chorégraphes de Jim Murrphy, sous la direction musicale d'Anthony Davis et artistique de Toby Gough.

Mardi 15 novembre, à L'Acclameur, à 20h.

COURT-MÉTRAGE

LA PETITE FILLE DU MARAIS

Au Club de L'Acclameur, le vendredi 18 novembre à 19h30, Back in town et les films du Loup Blanc présenteront *La petite fille du Marais*, dernier court-métrage d'Alex Guéry en présence du réalisateur et des comédiens. Tourné en juillet 2016 dans le Marais poitevin, il sera présenté en avant-première au public niortais. Le film sera suivi d'une projection de courts-métrages d'Alex Guéry et d'un buffet.

@ Achat des places par chèque, à l'ordre de Back in town, à envoyer avant le 14 novembre à : Back in town, 2 rue Yvonne-Le-Tac, 75018 Paris. Pas de vente sur place.

EN PLUS

STAGE DE ROUE CYR. Manipuler, tourner, rouler... à en avoir le tournis. Avec Cirque en scène, venez découvrir cette roue le samedi 19, de 14h à 18h et le dimanche 20 novembre, de 10h à 17h. Info sur cirque-scene.fr

ATELIER DE MUSIQUE CRÉATIVE. L'association Cœur à Chœur propose des ateliers de musique créative pour adultes, ados et enfants, basés sur l'impro, le chant, la scène, le rythme... Aucune connaissance musicale n'est nécessaire car le seul critère pris en compte est l'envie. **Activités, horaires et tarifs sur www.coeurachoeur.fr**

THÉÂTRE | Par Jean-Philippe Béquet

ÇA NE S'IMPROVISE PAS !

Après sa rentrée du 7 octobre dernier, Aline et C^{ie} vous attend avec un sac plein de nouveautés !



L'inattendue, le nouveau spectacle d'Aline et C^{ie}.

Professionnelle depuis 1998, la compagnie de théâtre **Aline et C^{ie}** a fait de l'improvisation son art de vivre et sa marque de fabrique. Pionnière dans la région, elle propose des créations et des diffusions de spectacles, des interventions, mais aussi des formations pour adultes et jeunes, ici comme ailleurs !

Les mardis d'Aline

Des improvisations en interaction avec le public et les comédiens. Cette année et pour cinq dates à Niort, une thématique retenue par soirée (Québec, Années 80 ou Saint Valentin... Faites votre choix les 22 novembre, 13 décembre, 14 février, 9 mai et 20 juin).

Cabaret amateur

Cinq ou six comédiens amateurs se mettront en danger pour la première fois face aux spectateurs

dans une ambiance cabaret avec en fil rouge les informations de la presse. Rendez-vous les samedis 14 janvier, 4 mars et 1^{er} avril.

L'inattendue

Nouveau spectacle proposé par la compagnie basé sur l'improvisation où le théâtre, la danse, le dessin et la musique se partagent la scène. Le temps d'une soirée, la création spontanée et éphémère seront au centre de la scène...

Ateliers ados

Nouveau : À la demande générale, les ateliers ados deviennent hebdomadaires et plus seulement proposés pendant les vacances. Rdv tous les jeudis de 18h30 à 20h. ●

Contact : Aline et Compagnie, 12 rue Joseph-Cugnot. Tél. 05 49 06 99 26. Courriel : coordination.alineetcie@gmail.com

SPECTACLE



LE SPECTATEUR CONDAMNÉ À MORT

Imaginez une salle de spectacle qui se transforme en salle d'audience ! Une scène de procès. Plutôt, une parodie de procès où l'accusation s'empare des planches. Un spectateur est condamné et la cour et les témoins dérapent, délirent. Ils passent de l'accusation à l'autocritique... Tout le monde est coupable lorsque la justice est une mascarade. Voilà en substance le dernier spectacle proposé par Cirque en scène, au Patronage laïque. Une comédie noire et endiablée qui dénonce les jugements arbitraires. Cette pièce de Matéi Visniec sera jouée par la compagnie niortaise Mouvement de foule.

Représentations du 18 au 20 novembre, puis les 25 et 26 novembre au Patronage laïque.

THÉÂTRE

DU PARTAGE MIS BOUT À BOUT

Créé en 2001, la C^{ie} Boutabouh arpente bitume et salles de spectacle en proposant des représentations avec le partage comme base unique. De retour du Festival d'Aurillac, Isabelle et Dominique présentent leur dernière création, *Ça colle*. Ce spectacle de clowns, à l'adresse d'un public familial, met en scène Zoume et Zale venues promouvoir leur toute nouvelle entreprise de collage d'affiches sans avoir jamais mis la main à la pâte... Un deuxième spectacle est actuellement en écriture *Lettre à la Mère Noël*, destiné à un jeune public et adaptation du livre du même nom où le mythe masculin du monsieur à barbe blanche est joyeusement bousculé.

@ Pour en savoir plus : www.boutabouh.fr

EN PLUS

LA RENTRÉE DES 4A DE LA C^{ie} LA CHALOUPÉ. Les 4 et 5 novembre, Florent Picard vous invite à partager un moment artistico-culinaire avec *La goutte*, de Guy Foissy, pièce qui se joue dans le noir. Pour rappel, A4 = Art, Audace, Aventure, Ancrage. Un concept théâtral destiné à susciter la découverte d'un travail de création partagé avec le public (nb de places limité) autour d'un verre et d'un met salé ou sucré. **Réservation conseillée : 05 49 73 53 17 ou accueil@compagnie-chaloupe.com**

MUSÉE BERNARD D'AGESCI Par T. Manse L'ACTU DU MUSÉE



Un écorché qui retrouve sa place au musée, une exposition sur le Marais, une conférence-portrait d'Ernest Pérochon, c'est l'actualité du musée Bernard d'Agesci.

Daté du XIX^e siècle et conservé au musée Bernard d'Agesci, le modèle d'écorché provient de la production du docteur Auzoux, médecin normand à l'origine d'une entreprise de fabrication en série de modèles dédiés à l'apprentissage de l'anatomie comparée. Modèle démontable qui illustre la composition et le fonctionnement du corps humain, il a été réalisé en papier mâché "terre", puis peint.

Abîmé par les outrages du temps, le musée Bernard d'Agesci avait proposé sa restauration à Camille Leconte, étudiante en cycle conservation-restauration des œuvres sculptées à l'École supérieure des Beaux-Arts de Tours. Après plusieurs mois de travaux, le modèle a retrouvé toute son intégrité et un aspect proche de l'original. C'est donc tout naturellement que l'écorché a réintégré les collections du musée.

La restauratrice sera présente au musée le dimanche 20 novembre, de 15h à 16h, afin d'échanger sur son travail avec le public.

Le Monde flottant de Vincent Verdegue

Le musée accueille les œuvres de Vincent Verdegue dans le cadre de l'exposition *Du bras rouge à la Venise verte, Marais poitevin... histoires d'eaux*. L'artiste mélange allègrement art pictural et photographie dans une œuvre vivante et organique à voir du 29 octobre au 27 novembre 2016.

Ernest Pérochon, entre ombre et lumière. Portrait.

Laetitia Rondet, attachée de conservation du Patrimoine et doctorante en histoire à l'université de Poitiers, éclairera le parcours du Goncourt 1920 au musée Bernard d'Agesci, le mardi 8 novembre à 18h. Une mise en lumière de la création et la diffusion de ses écrits, de son parcours littéraire, de sa place dans le milieu intellectuel de l'époque et de la postérité de son œuvre. Une présentation initiée par l'association Ernest Pérochon. ●


 Renseignements au 05 49 28 14 28.

MÉMOIRE

Obéir 1914

L'association Niort en Bulles organise une rencontre pour commémorer le centenaire de la Grande Guerre, jeudi 10 novembre, en partenariat avec la médiathèque Pierre-Moinot et la compagnie La Chaloupe. André Loez (docteur en histoire contemporaine, professeur agrégé en classes préparatoires, chargé de cours pour le 1^{er} cycle à Sciences Po Paris, webmestre du Crid 14-18) et Laurent Lessous (professeur d'histoire, chroniqueur de bandes dessinées et auteur de publications pédagogiques) croiseront leurs regards sur le thème de l'obéissance et de la désobéissance, et comment la bande dessinée l'a abordé.

Lors de cette rencontre et pour illustrer leurs propos, des élèves de première STMG du lycée Jean-Macé joueront des saynètes représentants des extraits de bandes dessinées. Ils les auront préalablement travaillées avec Nicolas Beauvillain, intervenant théâtre de la Compagnie La Chaloupe.

 À la médiathèque Pierre-Moinot, jeudi 10 novembre, à partir de 18h. Gratuit.

BIBLIOTHÈQUES

LA GRANDE BILBOTERIE

Devenue le rendez-vous incontournable des adhérents des médiathèques... mais aussi ouverte à tous, la grande Bilboterie aura lieu du 7 au 19 novembre à la médiathèque Pierre-Moinot. Les livres en double, en surnombre, ceux qui sont lus et relus, défraîchis... qui ne peuvent pas être conservés faute de place et parce qu'il faut dégager de l'espace pour les nouvelles acquisitions, bref tous ces ouvrages dont la qualité reste intacte, mais qui ne peuvent plus être mis à disposition dans les rayonnages des médiathèques communautaires, seront cédés à un prix symbolique pour que leur vie de livre continue. Les enfants seront de la fête : ajoutant le plaisir du jeu à celui de la lecture, albums et petits romans jeunesse seront pêchés à la ligne !

EN PLUS

EXPO CRÉA-SOLIDAIRE. Dans le cadre du mois de l'économie sociale et solidaire et de la semaine européenne de réduction des déchets, l'association Créa-solidaire organise une expo-vente autour du recyclage créatif. À découvrir les 19/20 et 26/27 novembre et 3/4 décembre, dans ses locaux du 111A rue de Goise, de 14h à 19h. **Contact : 06 47 43 17 56 ou association.creasolidaire@gmail.com**

L'UNIVERS DU NIORTAIS FRANCK CHARTRON. Oscillant entre vilénie et fantaisie, cynisme et morale, familiarité et rejet, l'artiste paraît guidé par une insaisissable ambiguïté. Il nous plonge dans une sorte de monde parallèle, une fiction délirante où pourtant affleurent réalité et sujets d'actualité. Jusqu'au 24 novembre, du mardi au samedi de 14h à 19h, à l'Atelier de Lola au 74 rue du Moulin (La Roussille). **Contact : 05 49 09 16 36.**

COURSE À PIED | Par Jean-Philippe Béquet

LA VILLE POUR TERRAIN D'AVENTURE



13 et 7 kilomètres d'une course pédestre à travers la ville qui relie les beaux bâtiments du patrimoine niortais, c'est le programme du 4^e Trail urbain, dimanche 13 novembre.

Du bitume à la place de la terre battue, des escaliers, des rues, des maisons et des édifices patrimoniaux pour décor, la ville se fait terrain d'aventure pour le 4^e Trail urbain, une course pédestre de plus en plus prisée. Ils étaient près de 700 à prendre le départ l'an dernier, gageons qu'ils seront encore plus nombreux à se présenter sur la ligne, place Denfert-Rochereau, à 9h30, dimanche 13 novembre. Devant eux, deux parcours au choix, de 7 ou 13 km (le 7 km est la nouveauté de l'année), soit une ou deux boucles d'un parcours qui relie quelques-uns des plus beaux éléments historiques de la ville : église Saint-André, Piloni, place de la Brèche, Temple, Hôtel de Ville, Donjon, Pré-Leroy, Jardin des plantes, centre Du Guesclin. Mais attention, urbain ne rime pas avec plat et monotone, les mollets vont souffrir dans la montée et la descente des escaliers du Méga CGR et du Donjon, et

dans l'ascension du Jardin des plantes. 80 bénévoles, dont 40 signaleurs, veillent au bon déroulement de la course organisée par l'association Trail Urbain Niort, avec le soutien d'Endurance 79. La sécurité au cœur de la course est assurée par les VTTistes du club VTT Souché-Niort. Les Amis du château du Coudray-Salbart s'occupent, quant à eux, de la buvette-ravitaillement à l'arrivée, sur le mail Lucie-Aubrac. Alors, candidats à la succession de Marina Roux et Jonathan Billaud, vainqueurs femmes et hommes de l'édition 2015 en, respectivement, 55'54" et 46'18" ? Les inscriptions faites par courrier sont ouvertes jusqu'au 10 novembre. Possibilité de s'inscrire sur place le jour de la course, de 7h à 8h30. ●

Contact : Trail urbain Niort,
4 rue Basse. Tél. 06 07 89 93 67.

Plus d'informations sur
trailurbainniort.over-blog.com

VOLLEY BALL

Envolley-vous

Est-ce l'effet "yavbou", surnom de l'équipe de France de volley ? Toujours est-il que le Volley Ball Pexinois de Niort voit en cette rentrée 2016 ses effectifs grossir de façon exponentielle, filles et garçons confondus. C'est l'équipe féminine qui est le moteur du club avec un classement en Nationale 2. Une équipe rajeunie pour cette nouvelle saison grâce à un recrutement stratégique, mais qui conserve ses quatre joueuses étrangères d'expérience. Côté garçons, l'équipe évolue en Nationale 3 et a montré lors de la dernière saison, sa volonté de progresser. Victime de son succès et malgré une subvention municipale, le club est toujours à la recherche de partenaires financiers privés. Si vous vous sentez l'âme d'un mécène, n'hésitez pas...

À SOULIGNER Le VBP et l'établissement de soins de suite et de réadaptation Mélioris - Le Grand Feu ont passé un partenariat cette année afin de valoriser le handisport en général et le volley assis en particulier. Chaque premier et troisième lundi du mois, des démonstrations seront ouvertes à tous (valides ou non) sur le site du Grand Feu, encadrées par Jérôme Dumas, assistant coach du groupe France de volley ball. Une belle initiative à saluer et à venir soutenir.

@ Plus d'informations à www.vbpniort.fr ou partenariat@vbpniort.fr

CONCOURS

GAGNEZ DES PLACES POUR UN MATCH DES CHAMOIS !



Partenaire du Chamois Niortais FC, qui évolue en ligue 2, la Ville de Niort organise un concours pour partager avec le club cette nouvelle saison.

Ce mois-ci, gagnez 2 places en tribune d'honneur pour le match du 25 novembre contre l'AC Ajaccio + un maillot du club dédicacé + un temps de rencontre avec les joueurs, en répondant aux deux questions suivantes. Un tirage au sort parmi les bonnes réponses reçues désignera le (la) gagnant(e).

RÉPONDEZ AUX DEUX QUESTIONS :

1. Quel joueur des Chamois Niortais a inscrit le 1^{er} but de la saison 2016-2017 ?
2. Combien de saisons, les Chamois Niortais ont-ils joué en Ligue 2 (ou Division 2) ?

Envoyez vos réponses par courrier : jusqu'au 21 novembre, sur papier libre (en mentionnant vos coordonnées) à : Service Communication de la CAN - Concours Chamois Niortais - 140 rue des Équarts - CS 28770 - 79006 Niort.

Ou répondez par internet : sur www.vivre-a-niort.com en complétant le formulaire dédié à ce concours disponible en page d'accueil.

AGENDA SÉLECTIF

I SPORTS I

Service municipal des Sports,
05 49 78 77 91.

4 NOVEMBRE

Football. L2 : Chamois Niortais/
FC Sochaux-Montbéliard.

Stade René-Gaillard.

5 NOVEMBRE

Volley ball. Régionale masculine :
Niort Volley Ball/St-Jean-d'Angély,
à 20h30. Pré nationale féminine :
Niort Volley Ball/Châtelaillon,
à 18h. Entrée libre.

Stade Pissardant.

6 NOVEMBRE

Handball. Niort HB Souchéen 1/
Biard HBC 1.

Salle omnisport.

19 NOVEMBRE

Tennis de table. N1 Dames : Niort
TT/Etival, à 17h. N1 Messieurs :
Niort TT/Douai, à 17h. Gratuit.

11 bis rue Georges-Clémenceau.

Handball. Niort HB Souchéen 1/
Haute Saintonge HB Archiac
Jonzac 1.

Salle omnisport.

Piscine. Sports d'eau pour tous,
initiations pour les personnes
handicapées. De 14h à 17h.
Gratuit.

Piscine Pré-Leroy.

25 NOVEMBRE

Football. L2 : Chamois Niortais/
AC Ajaccio.

Stade René-Gaillard.

26 NOVEMBRE

Volley ball. Régionale masculine :
Niort Volley Ball/Angoulême,
à 20h30. Pré nationale féminine :
Niort Volley Ball/Stade Poitevin,
à 18h. Entrée libre.

Stade Pissardant.

27 NOVEMBRE

Rugby. Fédérale 2 : Stade niortais/
Gennevilliers, à 15h.

Stade Espinassou.

I ENFANCE - JEUNESSE I

16 NOVEMBRE

Sortie culturelle parents/enfants de
0 à 6 ans. Visite de la chocolaterie
de Foussais-Payré. Départ à 14h15.

CSC de Part et d'Autre.

18 NOVEMBRE

Goûter philo, à 17h.

Médiathèque du Clou-Bouchet.

19 NOVEMBRE

Machine à lire, faites le vous-même.
Lire et enregistrer sa voix. Ateliers
de 14h30 à 16h30. À partir de 7 ans.
Médiathèque Pierre-Moinot.

22 NOVEMBRE

Atelier d'éveil sensoriel pour
les 0 à 3 ans, de 9h30 à 11h30.

CSC de Part et d'Autre.

25 NOVEMBRE

Soirée jeux, de 18h30 à 22h. Accès
libre à partir de 8 ans.

Média ludothèque, Centre Du Guesclin.

4 DECEMBRE

1 jour, 2 mains, spectacle petite
enfance de la C^{ie} Les pieds dans l'Ô,
à 9h45 et 11h.

Patronage laïque.

I CONFÉRENCES I

3 NOVEMBRE

Rembrandt intime, période forte de
son œuvre, par Pierre Curie, à 20h30.

Les Amis des arts.

Amphithéâtre Euclide SMACL.

Comprendre l'Allemagne, par Heinz
Wismann, à 14h30.

Université Inter-Âge. Méga CGR.

10 NOVEMBRE

Sully, homme d'État et Huguenot,
par Didier Poton de Xaintrailles,
à 14h30.

Université Inter-Âge. Méga CGR.

16 NOVEMBRE

**Le cimetière médiéval de l'église
Saint-Florent,** par Annie Bolle, à 18h.
Gratuit.

Société historique et scientifique des
Deux-Sèvres. Maison des associations.

17 NOVEMBRE

**L'hypnose et ses applications
thérapeutiques,** par Florence
Haldenwang, à 14h30.

Université Inter-Âge. Méga CGR.

Les Hugo, une famille d'artistes,
par Gérard Audinet, à 20h30.

Les Amis des arts.

Amphithéâtre Euclide SMACL.

24 NOVEMBRE

**Arthur Rimbaud, de la parole au
silence,** par Michel Rival, à 14h30.
Université Inter-Âge. Méga CGR.

1^{er} DÉCEMBRE

Magritte, la trahison des images,
par Françoise Kunzi, à 20h30.

Les Amis des arts.

Amphithéâtre Euclide SMACL.

I SPECTACLES I

4 NOVEMBRE

Jazz. Géraldine Laurent, *At work*,
à 20h30

Le Moulin du Roc.

Chanson. Lara Fabian, à 20h.

L'Acclameur.

9 NOVEMBRE

Chanson. La Maison Tellier,
à 20h30. Co-réalisation avec le
Camji.

Le Moulin du Roc.

Humour. Élie Semoun, à 21h.

L'Acclameur.

11 NOVEMBRE

Danse. *Le lac des cygnes*, par
le Saint-Petersbourg ballet theatre,
à 15h30.

L'Acclameur.

15 ET 16 NOVEMBRE

Théâtre. *Les rustres*, par la troupe
de la Comédie française, à 20h30
(mardi 15) et 19h (mercredi 16).

Le Moulin du Roc.

18 NOVEMBRE

Musique. *Orage, Tremblants,
Célestes et autres accessoires
insolites*, concert d'orgue par
Matthieu Boutineau, à 20h30,
Mensa Sonora. Église Notre-Dame.

18 ET 19 NOVEMBRE

Théâtre. *M. et Mme Barble Bleue*,
par Titus (C^{ie} Caus'toujours), à 19h.

Le Moulin du Roc.

24 NOVEMBRE

Humour. Arnaud Ducret, à 20h30.

L'Acclameur.

I EXPOSITIONS I

JUSQU'AU 9 NOV.

Sculptures de Richard Métails,
Espace Expression Apivia.

17 NOVEMBRE

Vernissage de l'expo *La lumière, la
nature et son évolution perpétuelle,
le féminin, l'expression des émotions*
de P. Lurton, à 17h30. Jusqu'au 16 déc.
CSC du Parc.

JUSQU'AU 9 DÉC.

Diagonal 2x16, expo de 16 photo-
graphes, par le réseau Diagonal.
CACP - Villa Pérochon.

I SORTIES I

5 ET 6 NOVEMBRE

Atelier sculpture sur argile d'après
un modèle vivant.

Association Autour de la sculpture.

Visite de l'Hôtel de Ville. RV à 15h.

Par Simon Laplace, conseiller municipal
délégué au patrimoine historique.

11 NOVEMBRE

Brocante professionnelle du
Donjon, de 7h à 18h.

Place du Donjon.

17 NOVEMBRE

Start up Assembly, sur le thème du
partage des savoirs à l'ère du numéri-
que, à partir de 13h30, ouvert à tous.

MAIF, espace Alizé, 4 rue Euclide.

18 NOVEMBRE

Soirée portes ouvertes de l'association
Ginga Livre. Initiation à la Capoeira.

Gymnase du Grand Feu.

19 NOVEMBRE

Journée de la solidarité, bourse à la
puériculture, de 9h à 17h, suivie
d'une disco soupe.

Salle Monique-Massias. CSC de Part
et d'Autre.

Sortie nature. *Taille et soins
des fruitiers* avec la Société d'horti-
culture 79, de 14h30 à 16h30.

Ferme de Chey.

Repair Café, de 9h à 12h30.

CSC du Parc.

26 NOVEMBRE

Visite de l'Hôtel de Ville. RV à 15h.

Par Simon Laplace, conseiller municipal
délégué au patrimoine historique.

3 ET 4 DÉCEMBRE

Atelier sculpture sur argile d'après
un modèle vivant.

Association Autour de la sculpture.

INFORMATION

Vous souhaitez figurer chaque mois dans l'agenda du magazine, envoyez-nous vos informations en vous connectant sur www.vivre-a-niort.com. En page d'accueil, cliquez sur le lien "proposer une manifestation", sous l'agenda. Remplissez le formulaire, sans oublier de joindre une image. Vos manifestations figureront également sur l'agenda du site web.

ATTENTION > Il ne sera plus fait de relance téléphonique.

Retrouvez tous les rendez-vous du mois sur vivre-a-niort.com

PORTRAIT

CÉCILE MARTINAT

Chercheuse

QUI CHERCHE TROUVE

Par Thomas Manse. Photo : Emmanuelle Brisson

DIRECTRICE DE RECHERCHE INSERM
ET DIRECTRICE DE L'UNITÉ
INSERM 861, I-STEM

Conversation avec une scientifique d'origine niortaise complètement investie dans ses missions de chercheuse en maladies génétiques rares, autour de son chemin de vie et de sa quête personnelle et professionnelle...

Qu'est-ce que Niort évoque pour vous ?

“C'est la ville où je suis née, où j'ai grandi. J'y suis très attachée et je reviens souvent voir une grande partie de ma famille. J'adore le marché des Halles, un lieu qui respire le bien-être et une qualité de vie appréciable. J'aime y flâner, discuter avec les marchands, puis finir par un café sur la place en lisant le quotidien régional.”

Comment et pourquoi devient-on chercheuse ?

“Il n'y a pas de chemin classique pour devenir chercheuse. C'est plutôt le pourquoi qui est intéressant. J'ai eu une scolarité

classique scientifique jusqu'à mon doctorat effectué à l'Institut Pasteur. Ensuite, j'ai intégré l'Université Columbia à New York. En 2005, suite à ma rencontre avec Marc Peschanski, j'ai décidé de rentrer en France et de le suivre dans cette belle aventure qu'était la création de l'I-STEM. Devenir chercheuse c'est aussi embrasser un métier où l'on se remet perpétuellement en cause, ce qui est stimulant. Tout est toujours hypothétique. Loin du cliché de « rat de laboratoire » ou bien encore de Tryphon Tournesol, je communique énormément et je garde un pied dans la réalité en rencontrant régulièrement des patients. La raison

la plus importante pour moi est bien évidemment d'avoir l'espoir qu'un jour mon travail permettra de soigner des malades.”

Et directrice d'une unité de recherche ?

“C'est comme diriger une petite entreprise d'une cinquantaine de personnes. Je gère administrativement et financièrement la structure en suivant de près les travaux de chaque membre de l'unité. Deux journées en une certains jours, mais cela m'apprend énormément.”

Êtes-vous en lien avec l'association Coordination Téléthon 79 Sud ?

“Oui je suis en contact avec l'association depuis deux ans. Il est important pour nous de garder un lien fort avec ces associations qui se battent quotidiennement et que nous sollicitons pour les aspects logistiques de nos interventions. Cette coordination de bénévoles est extrêmement dynamique. Je serai, cette année, présente à Niort avec eux pour les 30 ans du Téléthon. C'est grâce à l'engagement des bénévoles que nous, scientifiques, pouvons avancer dans nos recherches. Je profite de cet interview pour les remercier et leur dire à quel point nous avons besoin d'eux.”

Est-ce qu'un chercheur trouve ?

“Question difficile...On trouve toujours quelque chose, mais la vraie question est l'utilité de ce que l'on trouve.”

PORTRAIT CHINOIS

Un livre ? *La Montagne de l'âme* de Gao Xingjian où la poésie rivalise avec la sagesse.

Un objet ? Mon téléphone portable. Sans lui, je suis perdue.

Un lieu ? Ma maison natale de Saint-Pompain. Mon endroit magique où j'aime me ressourcer, voire me réfugier.

Un défaut ? Un seul ? Je dirai l'impatience...